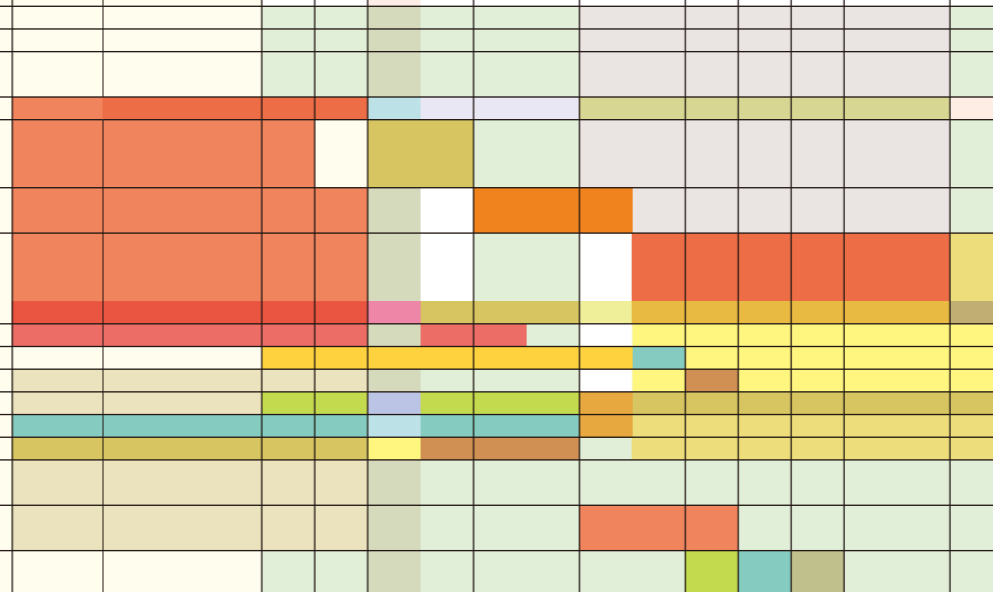


2013



名古屋大学 概况 2013



01 组织结构

02 学部(本科)

03 大学院(研究生院)

06 教职员数
在校学生数

07 学位授予人数
财政状况

08 重点教育研究项目一览

09 外国研究员及留学生宿舍
图书馆藏书

10 合作机构

14 国际交流

16 历史沿革

17 名古屋市



学部(本科)

学部	学科/专业名	课程/科目		
文学部	人文学科	<ul style="list-style-type: none"> 哲学・文明论课程 历史学・文化史学课程 文学・言语学课程 环境・行动学课程 		
教育学部	人类发达科学科	<ul style="list-style-type: none"> 生涯教育开发课程 学校教育信息课程 国际社会文化课程 心理社会行动课程 发达教育临床课程 		
法学部	法律・政治学科	<ul style="list-style-type: none"> 基础实定法学 基础政治学 现代基础法学 纷争处理法制 企业经济法制 公共政策 国际关系 法政信息 		
经济学部	经济学科	<ul style="list-style-type: none"> 理论经济 应用经济 		
	经营学科	<ul style="list-style-type: none"> 企业经营 信息会计 		
信息文化学部	自然信息学科	<ul style="list-style-type: none"> 复杂系统 数理信息 环境系统 		
	社会系统信息学科	<ul style="list-style-type: none"> 环境法经系统 社会地域环境 心理系统 媒体社会 		
理学部	数学科	<ul style="list-style-type: none"> 数学 		
	物理学科	<ul style="list-style-type: none"> 物理 		
	化学科	<ul style="list-style-type: none"> 化学 		
	生命理学科	<ul style="list-style-type: none"> 生物科学 		
	地球行星科学科	<ul style="list-style-type: none"> 地球行星科学 		
医学部	医学科	<ul style="list-style-type: none"> 解剖学 生理学 生物化学 病理学 微生物学 医动物学 免疫学 法医学 卫生学 公共卫生学 预防医学 内科学・神经内科学 外科学・胸部外科学 整形外科 妇产科学 眼科学 精神医学 小儿科学 皮肤科学 泌尿器科学 耳鼻咽喉科学 放射线医学 麻醉学 口腔外科学 脑神经外科学 老年科学 急救医学 临床检查医学 		
		保健学科	看护学专业	<ul style="list-style-type: none"> 基础看护学 临床看护学 发达看护学 地域・居家看护学
			放射线技术科学专业	<ul style="list-style-type: none"> 基础放射线技术学 医用放射线技术学
			检查技术科学专业	<ul style="list-style-type: none"> 基础检查学 病因・病态检查学
			理学疗法学专业	<ul style="list-style-type: none"> 基础理学疗法学 病态理学疗法学
			作业疗法学专业	<ul style="list-style-type: none"> 基础作业疗法学 病态作业疗法学
	工学部	化学・生物工学科	<ul style="list-style-type: none"> 应用化学课程 分子化学工学课程 生物机能工学课程 	
物理工学科		<ul style="list-style-type: none"> 材料工学课程 应用物理学课程 量子能源工学课程 		
电气电子・信息工学科		<ul style="list-style-type: none"> 电气电子工学课程 信息工学课程 		
机械・航空工学科		<ul style="list-style-type: none"> 机械系统工学课程 电子机械工学课程 航空宇宙工学课程 		
社会环境工学科		<ul style="list-style-type: none"> 社会资本工学课程 建筑学课程 		
农学部	生物环境科学科	<ul style="list-style-type: none"> 生物环境科学 		
	资源生物科学科	<ul style="list-style-type: none"> 资源生物科学 		
	应用生命科学科	<ul style="list-style-type: none"> 应用生命科学 		

*上述学科专业及课程的中文名称为暂译名

G30 国际课程(全英语教学的本科课程)

课程	院系	专业
汽车工学	工学	<ul style="list-style-type: none"> 机械・航空工学 电气电子・信息工学
	理学	<ul style="list-style-type: none"> 生命理学
生物科学	农学	<ul style="list-style-type: none"> 应用生命科学
	理学	<ul style="list-style-type: none"> 化学
化学	工学	<ul style="list-style-type: none"> 化学・生物工学
	理学	<ul style="list-style-type: none"> 物理
物理	工学	<ul style="list-style-type: none"> 物理工学
	法学	<ul style="list-style-type: none"> 法律・政治学
国际社会科学	经济学	<ul style="list-style-type: none"> 经济学、经营学

大学院(研究生院)

研究科	学科	课程	
文学研究科	人文学专业	<ul style="list-style-type: none"> 比较人文学 日本文化学 哲学 言语学 东洋学 日本史学 东洋史学 西洋史学 美术史学・考古学 日本文学・日语学 西洋文学・西洋语学 	
	教育发达科学研究科	<ul style="list-style-type: none"> 生涯发达教育学 学校信息环境学 相关教育科学 高等教育学 生涯体育科学 	
教育学研究科	教育科学专业	<ul style="list-style-type: none"> 生涯发达教育学 学校信息环境学 相关教育科学 高等教育学 生涯体育科学 	
	心理发达科学专业	<ul style="list-style-type: none"> 心理社会行动科学 精神发达临床科学 体育行动科学 	
法学研究科	综合法政专业	<ul style="list-style-type: none"> 基干法・政治学 现代法体制论 国际・比较法政 亚洲法政 	
	实务法曹培养专业	<ul style="list-style-type: none"> 基干法学 应用先端法学 	
经济学研究科	社会经济体制专业	<ul style="list-style-type: none"> 市场・制度分析 社会经济分析 政策体制分析 社会环境系统 	
	产业经营体制专业	<ul style="list-style-type: none"> 企业体制 经营革新 信息创造 	
理学研究科	基本粒子宇宙物理学专业	<ul style="list-style-type: none"> 物理学基础论 宇宙构造论 星间物质学 基本粒子物理学 强子物理学 原子物理学 太阳地球相关理学 太阳地球系物理学 太阳地球系化学 	
	物质理学专业	<ul style="list-style-type: none"> 相关化学 分子物性学 无机・分析化学 有机・生物化学 物质物理化学 生体物理学 物性基础论 电子物性学 相关物性学 物质科学 	
	生命理学专业	<ul style="list-style-type: none"> 生体构筑论 分子遗传学 机能调节学 形态统御学 信息机构学 超分子机能学 生体调节论 生体系统论 环境生物学 遗传基因解析学 基因组学 生殖遗传学 	
医学系研究科	医学博士课程	分子综合医学专业	<ul style="list-style-type: none"> 生物化学 微生物・免疫学 病态内科学 高次医用科学 先端应用医学 实验动物科学
		细胞信息医学专业	<ul style="list-style-type: none"> 细胞科学 脑神经病态制御学 头颈部・感觉器外科学 神经科学 肿瘤病态学 临床药物信息学 高次神经统御学 器官系机能调节学 分子・细胞适应学
		机能构筑医学专业	<ul style="list-style-type: none"> 机能形态学 病理病态学 病态外科学 运动・形态外科学 生体管理医学 发生・再生医学 病态医疗学
		健康社会医学专业	<ul style="list-style-type: none"> 社会生命科学 发育・加龄医学 围产期母子医学 父母与子女的精神医学 综合管理医学 健康增进医学
	修士课程	医科学专业	<ul style="list-style-type: none"> 医科学专业
		医科学专业医疗行政课程	<ul style="list-style-type: none"> 医科学专业医疗行政课程

研究科	学科	课程	
医学系研究科	博士课程 前期课程	看护学专业	●基础看护学 ●临床看护学 ●发达看护学
		医疗技术学专业	●医用量子科学 ●病态解析学
		康复疗法学专业	●理学疗法学 ●作业疗法学
	博士课程 后期课程	看护学专业	●健康障碍看护学 ●健康发达看护学
		医疗技术学专业	●医用量子科学 ●病态解析学
		康复疗法学专业	●康复疗法学

工学研究科	学科	课程
工学研究科	化学·生物工学专业	●先端物理化学 ●应用有机化学 ●无机材料·计测化学 ●物质加工工学 ●化学系统工程 ●生物技术 ●生物材料 ●能源·环境化学 ●能源处理·环境材料
	材料理工学专业	●材料加工作成工学 ●生体机能材料工学 ●极限构造材料工学 ●环境协调材料工学 ●信息电子材料工学 ●材料评价工学 ●量子物理工学 ●构造物性物理学 ●复合系物性工学 ●能源材料工学 ●量子能源系统工程 ●能源量子物性工学 ●能源安全工学 ●生态材料工学 ●低消费能源器件基础工学 ●能源材料·再利用工学
	电子信息系统专业	●能源系统 ●极限能源科学 ●集积处理 ●信息器件 ●量子器件 ●电子信息通信 ●计算机工学 ●数理信息系统 ●宇宙电磁环境工学 ●环境协调型电气能源系统 ●电子射线应用工学·纳米电子器件 ●无线通信系统
	机械理工学专业	●先端材料·创制工学 ●环境·能源工学 ●生体力学·人类机械工学 ●微纳米机械系统 ●机电一体化设计 ●机电一体化制御 ●环境协调机械工学 ●人类中心设计工学
	航空宇宙工学专业	●空气动力·推进 ●构造·制御 ●环境热流体系统
	社会基盘工学专业	●构造·材料工学 ●水力工学 ●地盘工学 ●社会基盘机能学 ●环境共生·生态系统
	结晶材料工学专业	●纳米构造器件工学 ●电子物性工学 ●纳米固体化学 ●纳米构造制御工学
	能源理工学专业	●能源材料器件工学 ●热能源系统工程 ●能源环境工学 ●等离子能源理工学
	量子工学专业	●量子纳米构造解析学 ●量子束工学 ●量子纳米电子工学
	微纳米系统工学专业	●生体·机器人工学 ●集积机械器件 ●微纳米机械科学
	物质制御工学专业	●有机材料设计 ●材料解析学 ●无机材料设计
	计算理工学专业	●基盘计算科学 ●应用计算科学

生命农学研究科	学科	课程
生命农学研究科	生物圈资源学专业	●循环资源学 ●资源生产生态学 ●地域资源管理学 ●生物材料科学 ●生态系统保全学
	生物机构·机能科学专业	●生物力学 ●分子细胞机构学 ●生物机能分化学 ●资源生物机能学
	应用分子生命科学专业	●生物建模 ●生命机能化学 ●应用生命化学 ●应用遗传·生理学
	生命技术科学专业	●生物机能技术科学 ●生命技术社会系统学 ●生物生产技术科学 ●植物机能开发学 ●分子细胞机能学 ●生命技术国际协力学

研究科	学科	课程
国际开发研究科	国际开发专业	●国际开发 ●开发政策 ●经营开发 ●教育发达
	国际协力专业	●国际协力 ●比较国际法政系统 ●国际文化协力
	国际交流专业	●国际交流 ●言语信息系统 ●言语教育科学 ●国际言语文化学 ●交流科学

多元数理科学研究科	学科	课程
多元数理科学专业	●基干数理 ●自然数理 ●社会数理 ●数理解析 ●高次相位	

国际言语文化研究科	学科	课程
国际言语文化研究科	日本言语文化专业	●日本言语文化学 ●日语教育学 ●应用言语学 ●比较日本文化学 ●现代日本语学 ●日语教育方法论
	国际多元文化专业	●多元文化论 ●先端文化论 ●南北美言语文化 ●东亚言语文化 ●欧洲言语文化 ●社会性别论 ●媒体职业论

环境学研究科	学科	课程
环境学研究科	地球环境科学专业	●地球环境变动论 ●地球环境系统学 ●气候科学 ●物质循环科学 ●地质·地球生物学 ●地球化学 ●地球行星物理学 ●地球行星力学 ●地球史学 ●放射线·生命环境科学 ●地球水循环科学
	都市环境学专业	●都市持续发展论 ●环境·安全管理 ●环境机能物质学 ●物质环境构造学 ●地圈空间环境学 ●地域·都市管理 ●建筑·环境设计 ●建筑构造系统
	社会环境学专业	●环境政策论 ●经济环境论 ●环境法政论 ●社会学 ●心理学 ●地理学

信息科学研究科	学科	课程
信息科学研究科	计算机数理科学专业	●信息数理基础论 ●信息数理模式论 ●计算论
	信息系统学专业	●集积系统论 ●软件论 ●信息网络系统论
	媒体科学专业	●音声映像科学 ●智能媒体工学 ●认知信息论 ●信息媒体空间构成论
	复杂系科学专业	●多自由度系统信息论 ●物质信息论 ●生命信息论 ●创发系统论 ●复杂系计算论 ●信息可视化论
	社会系统信息学专业	●知识社会系统论 ●电子社会设计论 ●信息创造论 ●信息社会基盘环境论

创药科学研究科	学科	课程
创药科学研究科	基盘创药学专业	●创药有机化学 ●创药生物科学 ●创药分子构造学

*上述学科专业及课程的中文名称为暂译名

G30 国际课程 (全英语教学的大学院课程)

课程	院系	学位	
		硕士	博士
生物系课程	●理学研究科 ●生命农学研究科 ●医学系研究科	●	
生物系课程	●理学研究科 ●生命农学研究科		●
化学系课程	●理学研究科 ●工学研究科	●	●
比较言语文化课程	●国际言语文化研究科	●	
经济·商务国际课程	●经济学研究科	●	
医学系课程	●医学系研究科		●
物理数理系课程	●理学研究科 ●多元数理科学研究科	●	●

其他国际项目 (研究生教育)

课程	所属院系	学位	
		硕士	博士
年轻领导人才培养项目 (YLP)	●医学系研究科	●	
国际环境人才培养项目	●环境学研究科 ●工学研究科	●	

教职员数

2012年5月现在

领导成员		
总长		1
理事		7
监事		2
教职员(专职)		
教员	教授	646 (36)*1
	副教授	512 (61)
	讲师	109 (71)
	助教	430 (245)
	助手	8
	研究员	0 (151)
附属学校教员		37
事务职员/技术职员*2		1,462 (605)
合计		3,214 (1,169)

*1 括号内数字为有任期人员
*2 数据包括大学附属医院医务人员



在校学生数

2012年5月现在

学部名/大学院名	学部(本科)		大学院(研究生)		合计
	学部生	非学历生	大学院生	非学历生	
文学	590	62	279	10	941
教育学	323	34	245	20	622
法学	685	18	334	84	1,121
经济学	935	18	131	7	1,091
信息文化学	350	9	-	-	359
理学	1,210	15	577	8	1,810
医学	1,544	66	932	25	2,567
工学	3,405	37	1,615	23	5,080
农学	741	9	419	11	1,180
国际开发	-	-	285	23	308
多元数理科学	-	-	183	6	189
国际言语文化	-	-	209	38	247
环境学	-	-	503	17	520
信息科学	-	-	369	31	400
人间情报学	-	-	1	-	1
创药科学研究科	-	-	30	2	32
其他	-	46	-	-	46
合计	9,783	314	6,112	305	16,514



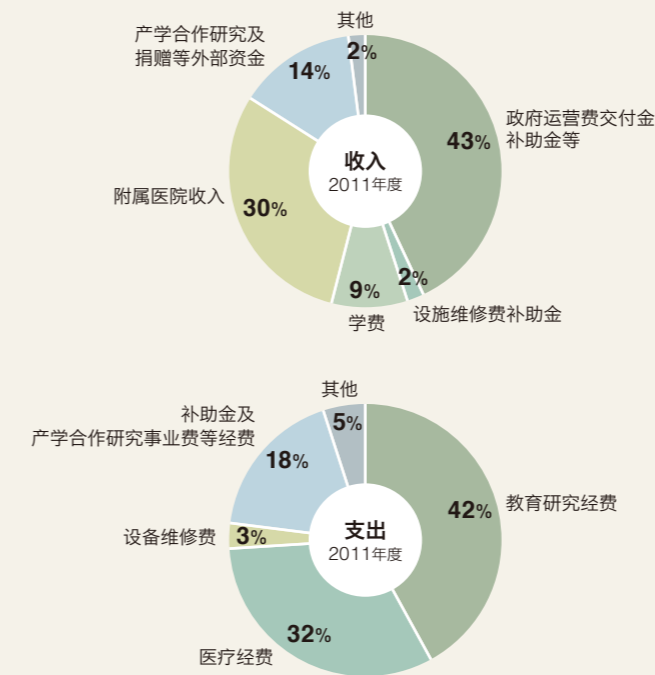
学位授予人数

2011年度

学部名/大学院名	学士	硕士	博士	专门职
文学	148	58	18	-
教育学	84	42	17	-
法学	166	32	7	84
经济学	222	56	13	-
信息文化学	77	-	-	-
理学	267	180	47	-
医学	319	82	170	-
工学	794	614	103	-
农学	186	175	30	-
国际开发	-	59	16	-
多元数理科学	-	50	7	-
国际言语文化	-	39	12	-
环境学	-	154	28	-
信息科学	-	117	37	-
人间情报学	-	-	1	-
合计	2,263	1,658	506	84



财政状况



收入

2011年度

	金额(百万日元)
政府运营费交付金及补助金等	42,239
设施维修费补助金	2,431
学费	9,186
附属医院收入	29,788
产学合作研究及捐赠等外部资金	13,627
其他	1,861
合计	99,138

支出

2011年度

	金额(百万日元)
教育研究经费	39,569
医疗经费	29,710
设备维修费	2,781
补助金及产学合作研究事业费等经费	16,738
其他	4,742
合计	93,541

教育研究相关外部资金

2011年度

	件数	金额(千日元)
科学研究费补助金	2,459	7,182,061
全球COE项目	7	1,336,711
国际化基地整備事业补助金(G30)	1	259,994
GP政府补助金	8	611,980
其他政府补助金	232	4,316,236
捐赠及委托研究	3,821	11,030,137

*包括研究分担者接受的件数和金额



重点教育研究项目一览

世界一流研究基地项目 (WPI)		
年度	基地名称	基地负责人
2012	变革型生命分子研究所	理学研究科 伊丹 健一郎 教授

全球COE项目			
年	领域	项目名称	项目负责人
2009-2014	跨学科, 复合领域, 新领域	从地球科学向基础和临床环境学发展	地球水循环研究中心 安成 哲三 教授

领先的博士课程教育项目		
年度	基地名称	院系
2011	绿色自然科学国际教育研究项目	<ul style="list-style-type: none"> 理学研究科 工学研究科 生命农学研究科
2011	法制度设计与国际制度移植专家培养项目	<ul style="list-style-type: none"> 法学研究科
2012	博士职业登龙门	<ul style="list-style-type: none"> 各研究科 (创药科学研究科除外)
2012	宇宙前沿开发领导人才培养项目	<ul style="list-style-type: none"> 理学研究科 工学研究科



加强大学向世界发展事业			
年度	类别	项目名称	院系
2011-2016	支援“亚洲校园”核心基地建设	为建立东亚“共通法”培养法律与政治认识共同体人才	<ul style="list-style-type: none"> 法学研究科/法学部 法政国际教育协力研究中心
2011-2016	支援“亚洲校园”核心基地建设	为可持续发展社会做贡献的化学与材料领域的亚洲尖端合作教育基地	<ul style="list-style-type: none"> 理学研究科 工学研究科
2011-2016	支援与美国大学的合作办学	为创办硕士课程国际共同学院的日美合作教育始创项目	<ul style="list-style-type: none"> 工学研究科 生态社会科学研究所
2012-2017	支援与东盟诸国大学建立交流	为东盟地区的发展培养下一代国际协力领导人才项目	<ul style="list-style-type: none"> 国际开发研究科 法学研究科/法学部 法政国际教育协力研究中心 经济学研究科/经济学部 农学国际教育协力研究中心

外国研究员及留学生宿舍



国际鸺鸣馆



东山国际公寓



野依纪念学术交流馆

外国研究员宿舍		
宿舍名	设施	地址
东山国际公寓(东山校区内)	单身用、夫妻用 15套(34㎡) 家属用 2套(51.84㎡)	邮编 464-8601 名古屋市千种区不老町
东山研究员之家(东山校区内)	家属用 2套(76.45㎡/ 78.33㎡) 家属用 4套(67.5㎡)	邮编 464-8601 名古屋市千种区不老町
大幸研究员之家(大幸校区内)	单身用 14套(28㎡)	邮编 461-0047 名古屋市东区大幸南1-1-20
八云研究员之家	夫妻用、家属用 9套(53㎡)	邮编 466-0823 名古屋市昭和区八云町28-1
野依纪念学术交流馆内外籍研究人员居住设施(东山校区内)	单身用 3套(50.98 - 54.15㎡) 夫妻用 5套(81.01 - 91.10㎡) 家属用 2套(97.17㎡ / 107.35㎡)	邮编 464-8601 名古屋市千种区仁座町1-1
猪高町宿舍	单身用 26套(21.06 - 21.99㎡)	邮编 465-0094 名古屋市名东区龟井2-38

*校外还有很多民间宿舍

留学生宿舍		
宿舍名	设施	地址
留学生会馆	单身用 49间(12.5㎡) 夫妻用 5套(35㎡) 家属用 2套(50㎡)	邮编 466-0026 名古屋市昭和区陶生町2-23
东山国际公寓(东山校区内)	单身用 95间(16㎡) 夫妻用 25套(34㎡)	邮编 464-8601 名古屋市千种区不老町
山手国际公寓	单身用 104间(15㎡) 单身用 112间(7㎡)	邮编 464-8601 名古屋市昭和区高峰町165
国际鸺鸣馆	单身用 292间(13㎡) *日本学生也同时入住。	邮编 466-0811 名古屋市昭和区高峰町165
石田纪念妙见国际公寓	单身用 93间(15㎡)	邮编 464-0814 名古屋市昭和区妙见町40-41



图书馆藏书

附属图书馆包括中央图书馆, 医学部分馆, 院系图书室及研究所和研究中心等设施图书室。截止到2012年4月, 图书馆共有藏书3,160,130册, 其中包括1,507,006册外国书籍, 及大量电子文献和音像资料。图书馆为支援学生的学习, 开展了一项独特的尝试—构建学习共享空间(Learning Commons)。学生可以通过小组讨论交流合作的形式进行学习, 还可以接受各种指导和建议诸如电子资料以及软件利用等服务。

合作机构

2012年10月现在

学术交流协议 <p>（国家和地区）</p> <ul style="list-style-type: none"> = 校际交流协议 = 部门间交流协议
▶ 北美洲
加拿大 <ul style="list-style-type: none">卡尔顿大学 多伦多大学 维多利亚大学 约克大学 渥太华大学 蒙特利尔大学
美国 <ul style="list-style-type: none">欧柏林大学 密西根大学 加州大学洛杉矶分校 休士顿大学 北卡罗莱纳州立大学 哈佛燕京学社 辛辛那提大学 加州大学伯克利分校 北卡罗莱纳大学教堂山分校 阿拉斯加大学费尔班克斯校 美国海洋大气局 麻省理工学院哈佛斯塔克研究所 哈佛大学医学部 杜兰大学 宾西法尼亚大学 加州大学圣地亚哥分校 科罗拉多矿业大学 圣奥拉夫学院 南伊利诺大学卡本尔代校 伊利诺大学香槟分校 肯塔基大学 纽约大学 杜克大学 约翰·霍浦金斯大学 威斯康星大学 马里兰大学 华盛顿大学 西北大学 德克萨斯大学 芝加哥大学

- 绿山学院
- 密西根州立大学
- 加州大学圣芭芭拉分校
- 明尼苏达大学
- 匹兹堡大学
- 加州大学戴维斯分校

▶ 大洋洲
澳大利亚 <ul style="list-style-type: none">悉尼大学 弗林德斯大学 南澳大利亚大学 阿得雷德大学 莫那什大学 墨尔本大学 澳大利亚国立大学 澳大利亚联邦科学与产业研究机构
新西兰 <ul style="list-style-type: none">新西兰国立水层大气层研究所 奥克兰大学 坎特伯雷大学

▶ 非洲
埃及 <ul style="list-style-type: none">坦塔大学 开罗大学
加纳 <ul style="list-style-type: none">加纳大学
肯尼亚 <ul style="list-style-type: none">非洲人才培养基地研究所
南非 <ul style="list-style-type: none">南非天文台

▶ 拉丁美洲及加勒比地区
阿根廷 <ul style="list-style-type: none">国立罗萨利奥大学 路易斯·路劳·卡母扑马财团生化研究所

巴西 <ul style="list-style-type: none">巴西国立宇宙科学研究所 若阿金·纳布科基金 巴西利亚联邦大学 圣保罗大学
波利维亚 <ul style="list-style-type: none">拉巴斯·圣安德烈斯大学
墨西哥 <ul style="list-style-type: none">索诺拉大学
危地马拉 <ul style="list-style-type: none">危地马拉山谷大学

▶ 欧洲
奥地利 <ul style="list-style-type: none">约翰开普乐大学(林茨) 维也纳医科大学
保加利亚 <ul style="list-style-type: none">索非亚大学 保加利亚科学院宇宙科学研究所 保加利亚科学院电子工学研究所 保加利亚科学院数学研究所
波兰 <ul style="list-style-type: none">格但斯克医科大学 华沙工业大学 华沙大学 波兰科学院地质学研究院克拉科夫研究所

丹麦 <ul style="list-style-type: none">哥本哈根大学
德国 <ul style="list-style-type: none">弗赖堡大学 不伦瑞克工业大学 科隆大学 慕尼黑工业大学 美因茨大学 德国航空宇宙研究机构 乌尔姆大学 开姆尼茨工业大学 亚琛工业大学

- 雷根斯堡大学
- 明斯特大学
- 波鸿鲁尔大学
- 凯泽斯劳藤工业大学
- 柏林自由大学
- 东欧法研究所
- 达姆施塔特工业大学
- 杜伊森堡-埃森大学

俄罗斯 <ul style="list-style-type: none">理论实验物理学研究所 厚生省医学与生物学研究所 莫斯科大学 俄罗斯科学院西伯利亚支部细胞学遗传学研究所 莫斯科工业物理大学 俄罗斯科学院计算机支援设计研究所 俄罗斯科学院极东支部宇宙物理学及电波传导研究所 俄罗斯科学院西伯利亚支部太阳地球系物理学研究所
--

法国 <ul style="list-style-type: none">格勒诺布尔三大 巴黎第四大学(索邦大学) 国立路桥学校 里昂第三大学 巴黎第七大学(狄德罗) 格勒诺布尔一大 格勒诺布尔二大 格勒诺布尔四大 斯特拉斯堡大学 巴黎第二大学(邦岱翁－阿萨斯) 埃克斯马赛第三大学 巴黎东大学 里昂高等师范学校 埃克斯马赛第一大学 巴黎瓦尔德塞纳建筑学院 贝尔福-蒙贝利亚技术大学

芬兰 <ul style="list-style-type: none">芬兰气象研究所
哈萨克斯坦 <ul style="list-style-type: none">哈萨克斯坦人文与法科大学 哈萨克斯坦立法研究所

荷兰 <ul style="list-style-type: none">瓦格宁根大学 阿姆斯特丹自由大学
拉托维亚 <ul style="list-style-type: none">拉托维亚大学
挪威 <ul style="list-style-type: none">奥斯陆大学 特罗姆瑟大学

瑞典 <ul style="list-style-type: none">瑞典宇宙物理研究所 隆德大学 乌普萨拉大学 瑞典皇家工学院 查尔摩丝车辆交通安全中心
--

瑞士 <ul style="list-style-type: none">伯尔尼大学 日内瓦大学
--

乌克兰 <ul style="list-style-type: none">乌克兰科学院理论物理学研究所

乌兹别克斯坦 <ul style="list-style-type: none">撒马尔罕国立大学 世界经济外交大学 塔什干国立法科大学

西班牙 <ul style="list-style-type: none">巴塞罗纳大学

匈牙利 <ul style="list-style-type: none">匈牙利科学院法学研究所
--

亚美尼亚 <ul style="list-style-type: none">埃里温物理研究所
--

意大利 <ul style="list-style-type: none">意大利国立核物理学研究所 卡塔尼亚大学 博洛尼亚大学

英国 <ul style="list-style-type: none">谢菲尔德大学
--

- 华威大学
- 诺丁汉大学
- 东安格利亚大学
- 曼彻斯特大学
- 布里斯托大学
- 莱斯特大学
- 牛津大学
- 伦敦大学亚非学院

▶ 亚洲
不丹 <ul style="list-style-type: none">不丹研究所
菲律宾 <ul style="list-style-type: none">菲律宾大学拉斯巴诺斯校 菲律宾大学地立曼校

韩国 <ul style="list-style-type: none">韩国标准科学研究院天文台 高丽大学 忠南大学 木浦大学 庆尚大学 韩国海洋大学 梨花女子大学 韩国高等科学院 汉阳大学 首尔国立大学 庆南大学 成均馆大学 韩国法制研究院 釜慶大学 釜山大学 韩国外国语大学 庆熙大学 全南大学 首尔市立大学 延世大学 全北大学 韩国地质资源研究院 庆北大学 淳昌郡酱类研究所 浦项工科大学

柬埔寨

- 皇家法经大学
- 皇家农业大学
- 金边皇家大学

老挝

- 老挝国立大学
- 老挝国立农林业研究所

马来西亚

- 玛拉理工大学

蒙古

- 蒙古健康科学大学
- 蒙古国立大学
- 蒙古矿物资源石油局
- 蒙古国立法律中心
- 蒙古科学技术大学
- 蒙古科学院地理学研究所
- 蒙古科学院哲学、社会学、法学研究所
- 蒙古气象、水文和环境研究所

孟加拉

- 孟加拉国农业大学
- 孟加拉国工程技术大学
- 达卡大学
- 南亚区域合作联盟气象研究中心

尼泊尔

- 加德满都大学

泰国

- 泰国农业大学
- 朱拉隆功大学
- 朱拉蓬研究所与朱拉蓬研究生院
- 北曼谷蒙库国王科技大学

台湾

- 国立政治大学
- 国立台湾师范大学
- 东吴大学
- 国立中正大学
- 国立台湾大学
- 国立清华大学
- 台湾海洋科技研究中心
- 国立交通大学

印度

- 旁尼大学
- 塔塔基础科学研究所
- 印度工业大学马德拉斯校
- 印度科学学院(班加罗尔)
- 印度工业大学德里校

印度尼西亚

- 印尼国立宇宙航空研究所
- 加扎玛达大学
- 泗水国立大学
- 巴查查兰大学
- 希阿赫·夸拉大学
- 迪泊涅格洛大学
- 技术评价应用局
- 万隆工业大学
- 印度尼西亚大学

越南

- 越南国家与法研究所
- 河内法科大学
- 胡志明市法科大学
- 河内工业大学
- 越南科技院胡志明资源地理研究所
- 越南国家大学(胡志明市)
- 越南对外贸易大学
- 越南国家大学(河内)

中国

- 南京大学
- 中南大学
- 吉林大学
- 华中科技大学
- 北京工业大学
- 中国科学院紫金山天文台
- 清华大学
- 中国科学院国家天文台
- 中国政法大学
- 华东师范大学
- 北京大学
- 复旦大学
- 西安交通大学
- 中国社会科学院文学研究所与少数民族文学研究所
- 浙江大学

- 中国国家行政学院
- 华东政法大学
- 中国科学院高能物理研究所
- 上海交通大学
- 同济大学
- 东北大学
- 哈尔滨工业大学
- 北京第二外国语学院
- 南京航空航天大学
- 中国科学技术大学
- 江苏省社会科学院
- 中国科学院上海有机化学研究所
- 中国科学院过程工程研究所
- 中国极地研究所
- 西南交通大学
- 北京理工大学
- 中国科学院生态环境研究中心
- 天津大学
- 中国社会科学院人口与劳动经济研究所
- 对外经济贸易大学
- 中国科学院新疆生态地理研究所
- 中国科学院上海硅酸盐研究所
- 海南大学
- 香港中文大学
- 香港大学
- 香港科技大学
- 中国人民大学
- 沈阳工业大学
- 中山大学岭南(大学)学院
- 中国卫生部中日友好医院
- 北京师范大学
- 厦门大学
- 中国科学院理论物理研究所

中东

土耳其

- 比尔肯特大学
- 伊斯坦布尔科技大学

其它(国际机关)

- 东南亚地区农业教育研究中心
- 欧洲原子核研究机构

产学研合作协议

北美洲

美国

- 北卡罗莱纳州立大学

欧洲

英国

- 华威大学

国际合作研究协议

北美洲

美国

- 德克萨斯大学达拉斯分校

大洋洲

澳大利亚

- 新南威尔士大学

欧洲

德国

- 波鸿鲁尔大学

亚洲

韩国

- 成均馆大学

其他

- 巴西科技部
- 巴西国立宇宙研究所
- 日本宇宙航空研究开发机构宇宙科学研究本部

国际组织

- 国际学术联盟 21 (AC21)
- 国际开放课程联盟
- 国际公立大学论坛(IFPU)
- G8大学首脑会议
- 日法共同博士课程
- 日加留学生战略性交流促进项目
- 亚洲太平洋大学交流机构(UMAP)



海外教育研究基地

- 上海事务所(中国)
- 乌兹别克斯坦事务所(乌兹别克斯坦塔什干)
- 欧洲中心(德国弗莱堡)
- 技术合作公司(美国北卡罗莱纳州)
- 日本法教育研究中心(乌兹别克斯坦, 蒙古, 越南, 柬埔寨)
- 现地研究中心(蒙古乌兰巴托)



上海事务所
(中国上海)



乌兹别克斯坦事务所
(乌兹别克斯坦塔什干)



欧洲中心
(德国弗莱堡)



技术合作公司
(美国北卡罗莱纳州)



日本法教育研究中心
(乌兹别克斯坦塔什干)



日本法教育研究中心
(蒙古乌兰巴托)



日本法教育研究中心
(越南河内)



日本法教育研究中心
(越南胡志明市)



日本法教育研究中心
(柬埔寨金边)



现地研究中心
(蒙古乌兰巴托)

国际交流

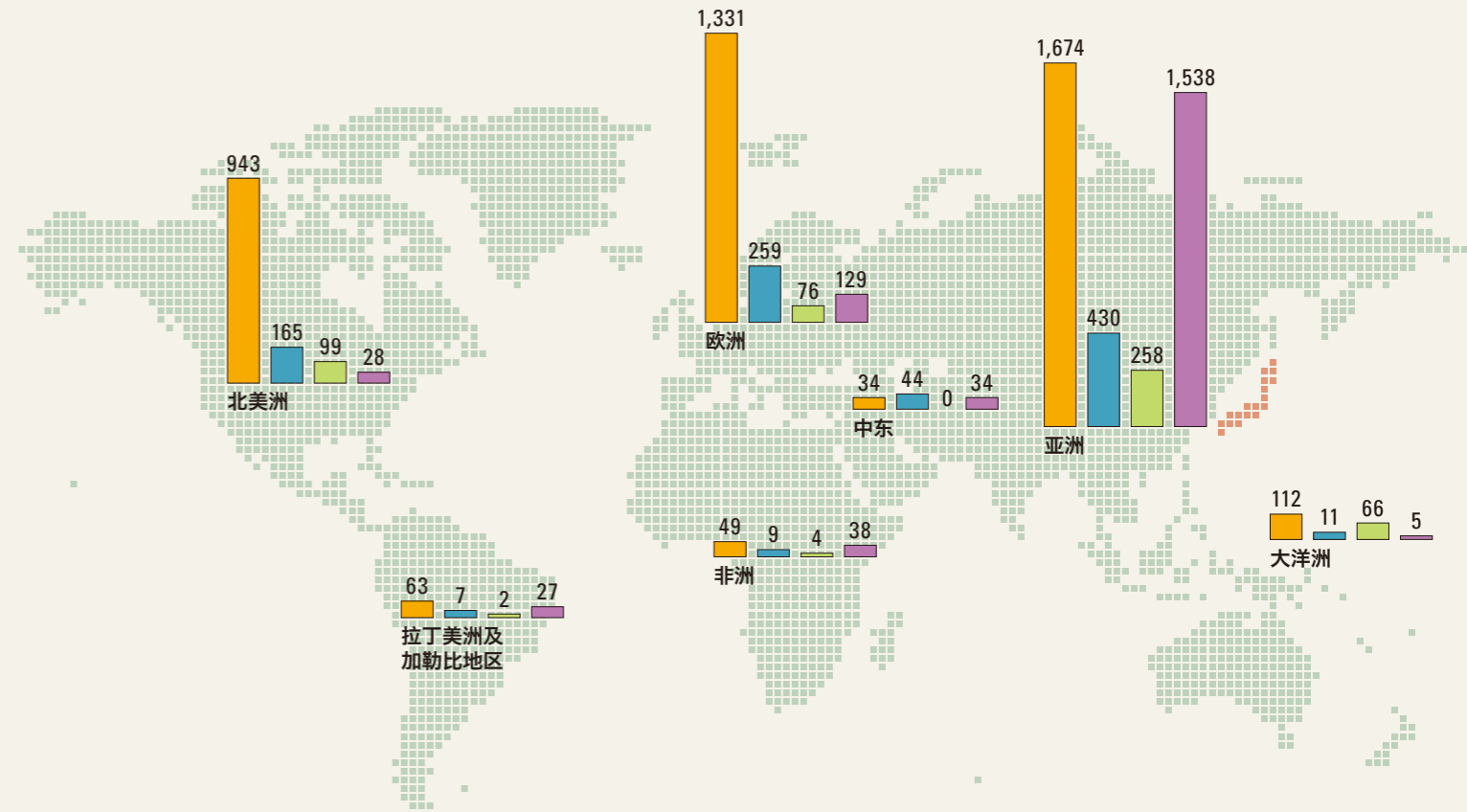
来自各国和地区的留学生

北美洲	加拿大	7
	美国	21
	小计	28
大洋洲	澳大利亚	3
	巴布亚新几内亚	1
	新西兰	1
小计	5	
非洲	埃及	8
	埃塞俄比亚	3
	厄勒特里亚	1
	刚果	2
	加纳	2
	津巴布韦	1
	喀麦隆	2
	肯尼亚	7
	马达加斯加	2
	马拉维	2
	莫桑比克	2
	尼日利亚	2
	塞内加尔	1
	坦桑尼亚	1
	突尼斯	1
	赞比亚	1
	小计	38
拉丁美洲及加勒比地区	阿根廷	1
	巴拉圭	1
	巴拿马	1
	巴西	10
	秘鲁	2
	玻利维亚	3
	厄瓜多尔	1
	洪都拉斯	2

欧洲	墨西哥	3
	危地马拉	1
	委内瑞拉	2
	小计	27
	阿尔巴尼亚	1
	阿塞拜疆	1
	奥地利	2
	保加利亚	2
	波兰	6
	丹麦	3
德国	15	
俄罗斯	8	
法国	16	
芬兰	1	
哈萨克斯坦	3	
荷兰	1	
吉尔吉斯	2	
克罗地亚	1	
罗马尼亚	3	
瑞典	5	
瑞士	3	
塞尔维亚	1	
斯洛伐克	1	
塔吉克斯坦	1	
乌克兰	2	
乌兹别克斯坦	35	
希腊	1	
匈牙利	3	
亚美尼亚	1	
意大利	3	
英国	8	
小计	129	

2012年11月现在

亚洲	巴基斯坦	1
	不丹	2
	菲律宾	28
	韩国	172
	柬埔寨	45
	老挝	18
	马来西亚	52
	蒙古	21
	孟加拉	32
	缅甸	19
	尼泊尔	13
	斯里兰卡	5
	泰国	23
	台湾	49
	新加坡	5
	印度	13
	印度尼西亚	64
	越南	47
	中国	929
	小计	1,538
中东	阿富汗	8
	巴勒斯坦	1
	沙特阿拉伯	1
	土耳其	12
	叙利亚	2
	也门	1
	伊拉克	2
	伊朗	5
	以色列	2
	小计	34
合计 (87国家/地区)	1,799	



海外派出人员 / 合计: 4,206 (2011年度)
 海外引进人员 / 合计: 925 (2011年度)
 赴海外各地区留学学生人数 / 合计: 505 (2011年度)
 来自各地区的留学生人数 / 合计: 1,799 (2012年11月现在)

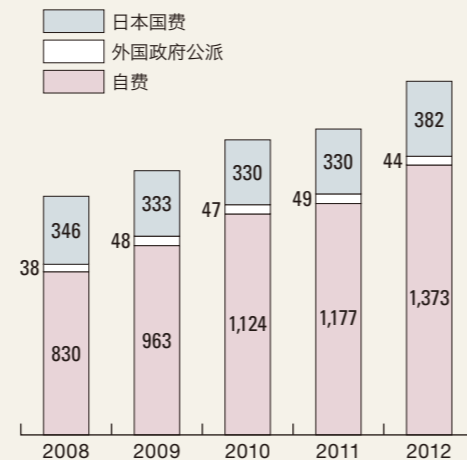
各院系留学生分布

2012年5月现在

学部/大学院	人数
文学	162
教育学	77
法学	172
经济学	130
信息文化学	22
理学	73
医学	120
工学	402
农学	60
国际开发	180
多元数理科学	11
国际言语文化	148
环境学	123
信息科学	61
创药科学	1
留学生中心	52
其他	5
合计	1,799

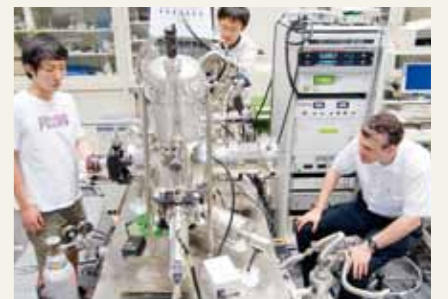
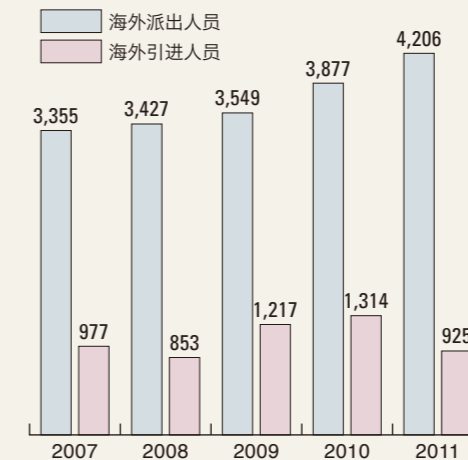
留学费用来源

	2008	2009	2010	2011	2012
日本国费	346	333	330	330	382
外国政府公派	38	48	47	49	44
自费	830	963	1,124	1,177	1,373
合计	1,214	1,344	1,501	1,556	1,799

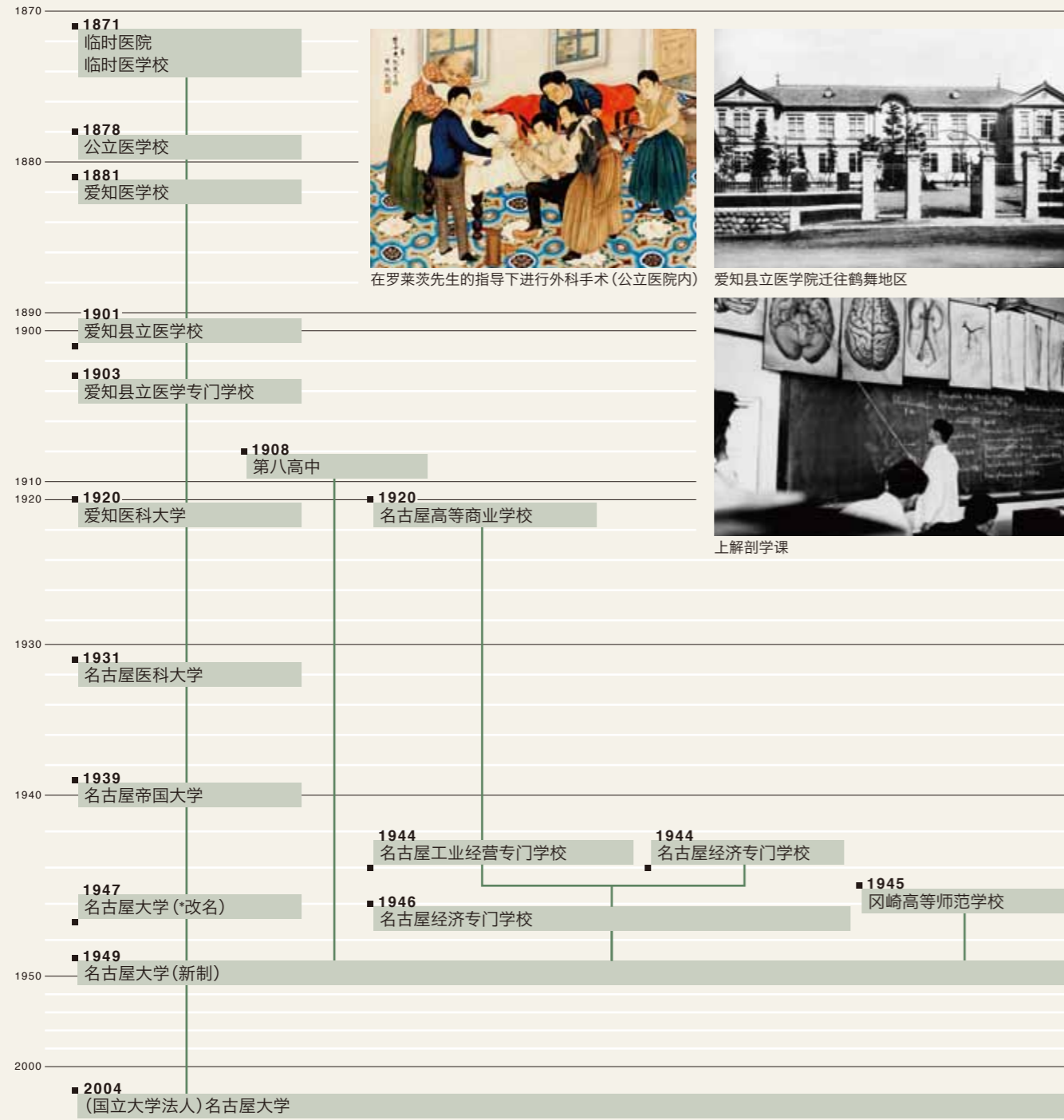


教职员交流情况

	2007	2008	2009	2010	2011
海外派出人员	3,355	3,427	3,549	3,877	4,206
海外引进人员	977	853	1,217	1,314	925



历史沿革



在罗莱茨先生的指导下进行外科手术(公立医院内)



爱知县立医学院迁往鹤舞地区



上解剖学课

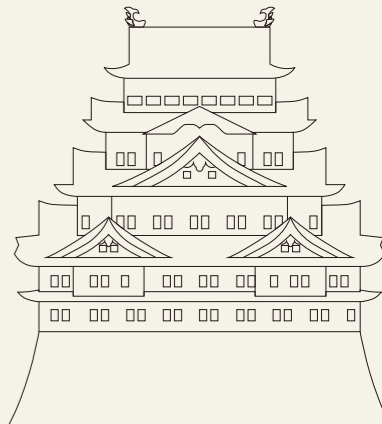
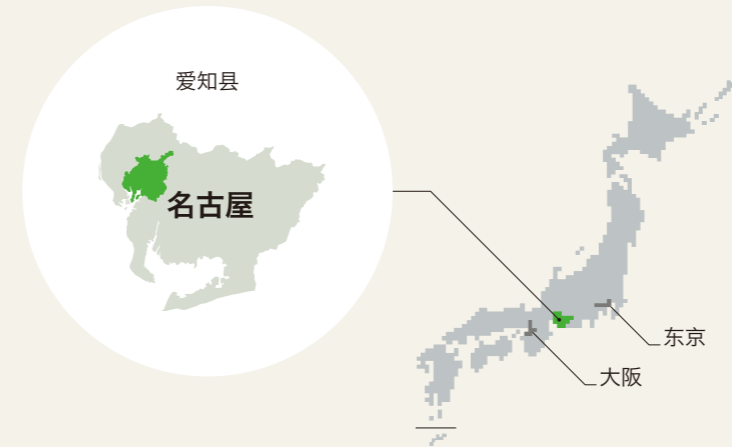


丰田讲堂(1960年左右摄)



丰田讲堂(2010年摄)

名古屋市



- ✓ 名古屋市的经济实力位居世界前茅,在汽车制造,在汽车制造,机械,电子和陶瓷业等工业领域发达。
- ✓ 中部地区作为织田信长,丰臣秀吉,德川家康的家乡极其闻名。三位武将曾于400年前统一日本,结束了群雄割据的“战乱时期”。
- ✓ 名古屋城,由德川家康下令建造,以城楼上耸立着金兽头瓦为名并成为此地区的标志。



JR 中央塔



名古屋城



名古屋能乐堂



有松绞织节(庆祝活动)



名古屋市市政资料馆



金兽头瓦



名古屋国际会议场



名古屋港跨海大桥



名古屋市美术馆



绿洲 21