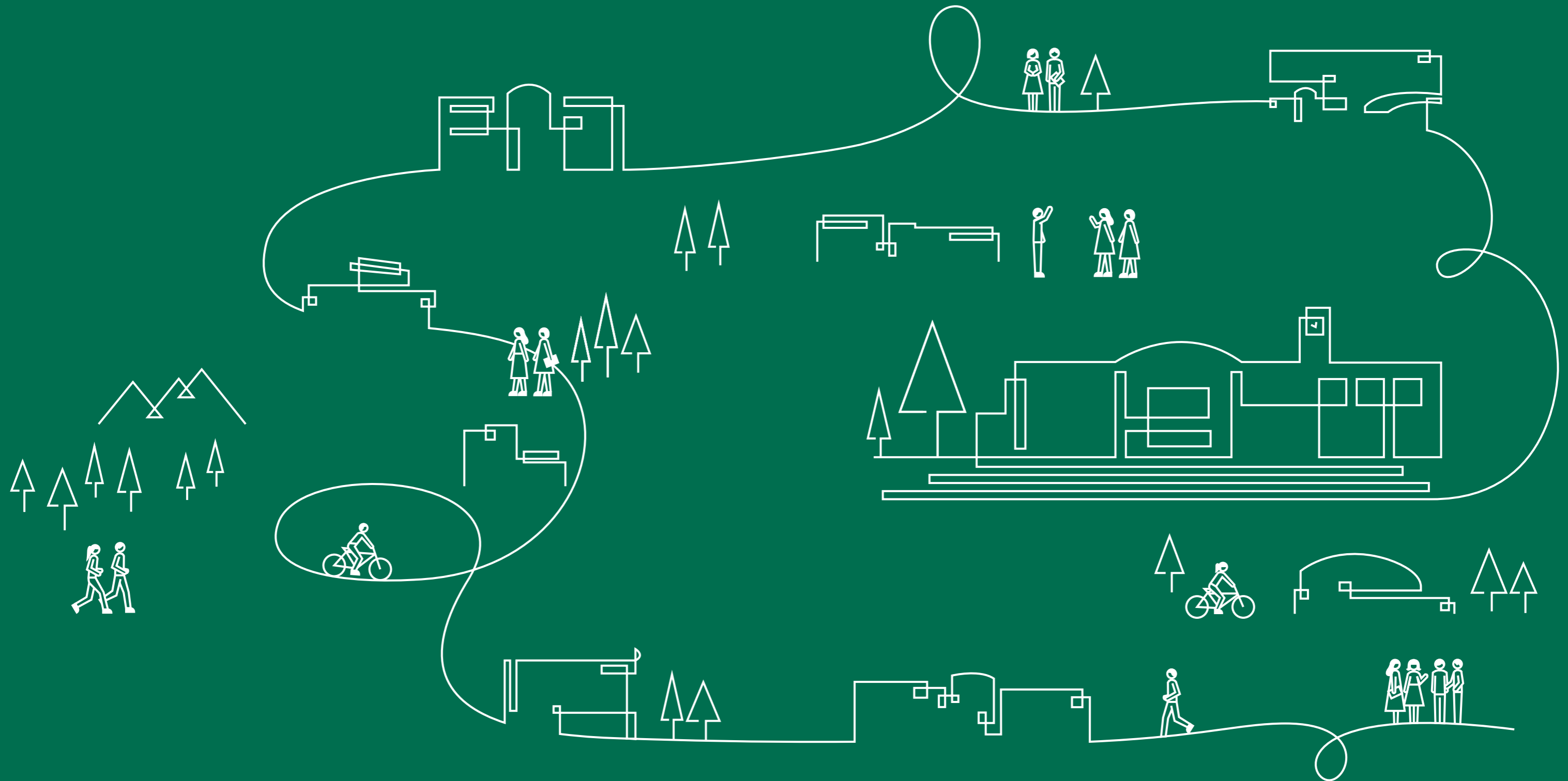


(本刊由名古屋大学中国交流中心进行中文审译)



名古屋大学 概况 2017



- 01 组织结构
- 02 学部 (本科)
- 03 大学院 (研究生院)
- 06 教职员数
在校学生数
- 07 学位授予人数
财政状况
- 08 重点教育研究项目一览
- 09 外国研究员及留学生宿舍
图书馆藏书
- 10 合作机构
- 14 国际交流
- 16 历史沿革
- 17 名古屋市



学部(本科)

学部	学科/专业名	课程/科目		
人文学部	人文学科	<ul style="list-style-type: none"> • 言语文化学 • 文学艺术言语学 • 哲学伦理学 		
		<ul style="list-style-type: none"> • 历史文化学 • 历史学·人类学 		
		<ul style="list-style-type: none"> • 环境行为学 • 环境行为学 		
教育学部	人类发达科学科	<ul style="list-style-type: none"> • 生涯教育开发课程 • 学校教育信息课程 • 国际社会文化课程 • 心理社会行动课程 • 发达教育临床课程 		
法学部	法律·政治学科	<ul style="list-style-type: none"> • 基础实在法 • 基础政治学 • 现代基础法学 • 纷争处理法制 • 企业经济法 • 公共政策 • 国际关系 • 法政信息 		
经济学部	经济学科	<ul style="list-style-type: none"> • 理论经济 • 应用经济 		
	经营学科	<ul style="list-style-type: none"> • 企业经营 • 信息会计 		
信息学部	自然信息学科	<ul style="list-style-type: none"> • 数理信息课程 • 复杂系统科学课程 		
	人类社会信息学科	<ul style="list-style-type: none"> • 社会信息学课程 • 心理认知科学课程 		
	计算机科学科	<ul style="list-style-type: none"> • 计算机与软件系统课程 • 智能系统课程 		
理学部	数理学科	<ul style="list-style-type: none"> • 数学 		
	物理学科	<ul style="list-style-type: none"> • 物理 		
	化学科	<ul style="list-style-type: none"> • 化学 		
	生命理学科	<ul style="list-style-type: none"> • 生物科学 		
	地球行星科学科	<ul style="list-style-type: none"> • 地球行星科学 		
医学部	医学科	<ul style="list-style-type: none"> • 解剖学 • 生理学 • 生物化学 • 病理学 • 微生物学 • 医动物学 • 免疫学 • 法医学 • 卫生学 • 公共卫生学 • 预防医学 • 内科学·神经内科学 • 外科学·胸部外科学 • 整形外科学 • 妇产科学 • 眼科学 • 精神医学 • 小儿科学 • 皮肤科学 • 泌尿器科学 • 耳鼻咽喉科学 • 放射线医学 • 麻醉学 • 口腔外科学 • 脑神经外科学 • 老年科学 • 急救医学 • 临床检查医学 		
		保健学科	看护学专业	<ul style="list-style-type: none"> • 看护学
			放射线技术科学专业	<ul style="list-style-type: none"> • 放射线技术
			检查技术科学专业	<ul style="list-style-type: none"> • 检查技术
			理学疗法学专业	<ul style="list-style-type: none"> • 理学疗法学
			作业疗法学专业	<ul style="list-style-type: none"> • 作业疗法学
	工学部	化学生命工程科	机械与航空航天工程科	
物理工程科		能源科学与工程科		
材料工程科		土木环境与建筑科		
电器电子与信息工程科				
农学部	生物环境科学科	<ul style="list-style-type: none"> • 生物环境科学 		
	资源生物科学科	<ul style="list-style-type: none"> • 资源生物科学 		
	应用生命科学科	<ul style="list-style-type: none"> • 应用生命科学 		

*上述学科专业及课程的中文名称为暂译名

G30 国际课程(本科课程)

课程	院系
汽车工学课程	• 工学部
基础和应用物理课程	• 工学部 • 理学部
化学课程	• 理学部 • 工学部
生物课程	• 理学部 • 农学部
社会科学课程	• 法学部 • 经济学部
亚洲日本文化课程	• 人文学部

大学院(研究生院)

研究科	学科	课程/领域
人文学研究科	人文学专业	<ul style="list-style-type: none"> • 言语文化学 • 文学艺术言语学 • 哲学伦理学
		<ul style="list-style-type: none"> • 历史文化学 • 历史学·人类学 • 综合文化学
		<ul style="list-style-type: none"> • 英语专业人才培养 • 英语专业人才培养
		<ul style="list-style-type: none"> • 多元文化学 • 国际区域间互动与多样化
教育发达科学研究科	教育科学专业	<ul style="list-style-type: none"> • 生涯发达教育学 • 学校信息环境学 • 相关教育科学 • 高等教育学 • 生涯体育科学
	心理发达科学专业	<ul style="list-style-type: none"> • 心理社会行动科学 • 精神发达临床科学 • 体育行动科学
法学研究科	综合法政专业	<ul style="list-style-type: none"> • 基干法·政治学 • 现代法体制论 • 国际·比较法政 • 亚洲法政
	实务法曹培养专业	<ul style="list-style-type: none"> • 基干法学 • 应用先端法学
经济学研究科	社会经济体制专业	<ul style="list-style-type: none"> • 市场·制度分析 • 社会经济分析 • 政策体制分析 • 社会环境系统
	产业经营体制专业	<ul style="list-style-type: none"> • 企业体制 • 经营革新 • 信息创造
信息学研究科	数理信息专业	<ul style="list-style-type: none"> • 数理信息基础论 • 数理信息模式论
	复杂系统学专业	<ul style="list-style-type: none"> • 多自由度系统信息论 • 生命信息论 • 物质信息论 • 创发系统论 • 复杂系计算论 • 信息可视化论
	社会信息学专业	<ul style="list-style-type: none"> • 信息哲学 • 信息社会设计论 • 国际传媒论
	心理认知科学专业	<ul style="list-style-type: none"> • 认知科学 • 心理学
	计算机与软件系统专业	<ul style="list-style-type: none"> • 计算论 • 信息基盘论 • 软件论 • 信息网络系统论
智能系统专业	<ul style="list-style-type: none"> • 基盘智能信息学 • 系统智能信息学 • 实践智能信息学 	
理学研究科	基本粒子宇宙物理学专业	<ul style="list-style-type: none"> • 物理学基础论 • 宇宙构造论 • 星间物质学 • 基本粒子物理学 • 量子物理学 • 原子物理学 • 太阳地球相关理学 • 太阳地球系物理学 • 太阳地球系化学 • 基本粒子宇宙基础理论 • 基本粒子宇宙现象解析
	物质理学专业	<ul style="list-style-type: none"> • 相关化学 • 分子物性学 • 无机·分析化学 • 有机·生物化学 • 物质物理化学 • 生物物理学 • 物性基础论 • 电子物性学 • 相关物性学 • 物质科学
	生命理学专业	<ul style="list-style-type: none"> • 生体构筑论 • 分子遗传学 • 机能调节学 • 形态统御学 • 信息机构学 • 超分子机能学 • 生体调节论 • 生体系统论 • 环境生物学 • 遗传基因解析学 • 基因组学 • 生殖遗传学

研究科	学科	课程/领域	
医学研究科	医学博士课程	综合医学专业	基础医学领域 <ul style="list-style-type: none"> 生物化学 微生物·免疫学 先端应用医学 实验动物科学 老化基础科学 免疫不全统御学 细胞科学 神经科学 肿瘤病态学 高次神经统御学 器官系统机能调节学 分子·细胞适应学 神经生化学 机能形态学 病理病态学 发生·再生医学 细胞工学 社会生命科学 健康增进医学 流行病学
		临床医学领域	<ul style="list-style-type: none"> 病态内科学 高次医用科学 脑神经病态制御学 头颈部·感觉器官外科学 病态外科学 运动·形态外科学 生体管理医学 病态医疗学 发育·加龄医学 围产期母子医学 亲子精神医学 综合管理医学
			统合医药学领域 <ul style="list-style-type: none"> 分子医药学 临床医药学 医药品开发学 医药品管理学
		硕士课程	医科学专业
		医科学专业医疗行政课程	※ 青年领导型人才培养项目 (YLP) —— 不面向一般招生
	看护学专业		基础·临床看护学 · 健康发达看护学
	医疗技术学专业		医用量子科学 · 病态解析学 · 大脑与心智科学
康复理疗学专业		理学疗法学 · 作业疗法学	

工学研究科	学科	课程/领域
工学研究科	有机高分子化学专业	电子工程专业
	应用物质化学专业	信息通信工程专业
	生命分子工程专业	机械体统工程专业
	应用物理专业	微纳米机械理工专业
	材料物理专业	航空航天工程专业
	材料设计创新工程专业	能源理工专业
	材料加工工程专业	应用能源专业
	化学系统工程专业	土木环境与工程专业
	电力工程专业	

生命农学研究科	学科	课程/领域
生命农学研究科	生物圈资源学专业	<ul style="list-style-type: none"> 循环资源学 资源生产生态学 地域资源管理学 生物材料科学 生态系统保全学
	生物机构·机能科学专业	<ul style="list-style-type: none"> 生物力学 分子细胞机构学 生物机能分化学 资源生物机能学
	应用分子生命科学专业	<ul style="list-style-type: none"> 生物建模 生命机能化学 应用生命化学 应用遗传·生理学
	生命技术科学专业	<ul style="list-style-type: none"> 生物机能技术科学 生命技术社会系统学 生物生产技术科学 植物机能开发学 分子细胞机能学 生命技术国际协力学

国际开发研究科	学科	课程/领域
国际开发研究科	国际开发专业	国际开发 · 开发政策 · 经营开发 · 教育发达
	国际协力专业	国际协力 · 比较国际法政系统 · 国际文化协力
	国际交流专业	国际交流 · 言语信息系统 · 言语教育科学 · 国际言语文化学 · 交流科学

多元数理科学研究科	学科	课程/领域
多元数理科学研究科	多元数理科学专业	<ul style="list-style-type: none"> 基干数理 自然数理 社会数理 数理解析 高次相位

研究科	学科	课程/领域
环境学研究科	地球环境科学专业	<ul style="list-style-type: none"> 地球环境变动论 地球环境系统学 气候科学 物质循环科学 地质·地球生物学 地球化学 地球行星物理学 地球行星力学 地球史学 放射线·生命环境科学 地球水循环科学
	都市环境学专业	<ul style="list-style-type: none"> 都市持续发展论 环境·安全管理 环境机能物质学 物质环境构造学 地圈空间环境学 地域·都市管理 建筑·环境设计 建筑构造系统
	社会环境学专业	<ul style="list-style-type: none"> 环境政策论 经济环境论 环境法政论 社会学 心理学 地理学
创药科学研究科	基盘创药学专业	<ul style="list-style-type: none"> 创药有机化学 创药生物科学 创药分子构造学

*上述学科专业及课程的中文名称为暂译名



G30 国际课程 (硕士课程)

课程	所属院系	学位	
		硕士	博士
汽车工学课程	工学研究科	●	
土木与环境工程课程	工学研究科	●	●
物理数理课程	理学研究科 · 多元数理科学研究科	●	●
化学课程	理学研究科 · 工学研究科	●	●
生物及生命农学硕士课程	理学研究科 · 生命农学研究科	●	●
生物及生命农学硕士课程	医学研究科	●	
医学课程	医学研究科		●
经济·商务国际课程	经济学研究科	●	
国际言语文化课程	人文学研究科	●	
亚洲日本文化硕士课程	人文学研究科	●	

其他国际课程 (硕士课程)

课程	所属院系	学位	
		硕士	博士
国际开发国际协力课程	国际开发研究科	●	●
法政学比较专业硕士课程 法政学比较专业博士课程 (综合法政专业)	法学研究科	●	●
青年领导型人才培养项目 (YLP)	医学研究科	●	
名古屋大学国际环境人才培养项目 (NUGELP)	环境学研究科 · 工学研究科	●	●
亚洲专业人才博士项目	环境学研究科 · 工学研究科	●	●

教职员数

截止2016年5月1日

领导成员			
总长		1	
理事		7	
监事		2	
合计		10	
教职员(专职)			
教师	教授	652	(63)*1
	副教授	498	(112)
	讲师	159	(109)
	助教	392	(336)
	助手	3	
	研究员	0	(174)
	专门职员	3	(1)
大学科研行政人员	0	(36)	
附属学校教师	39		
行政人员/技术人员*2	2,111	(180)	
合计	3,857	(1,011)	



*1 括号内数字为有任期人员
*2 数据包括大学附属医院医务人员

在校学生数

截止2016年5月1日

学部名/大学院名	学部(本科)		大学院(研究生)		合计
	学部生	非学历生	大学院生	非学历生	
文学	601	50	260	9	920
教育学	315	26	242	19	602
法学	684	27	257	71	1,039
经济学	940	20	126	8	1,094
信息文化学	371	8	-	-	379
理学	1,213	23	575	8	1,819
医学	1,556	49	1,002	29	2,636
工学	3,416	45	1,627	26	5,114
农学	748	4	419	5	1,176
国际开发	-	-	282	17	299
多元数理科学	-	-	162	6	168
国际言语文化	-	-	199	35	234
环境学	-	-	419	13	432
信息科学	-	-	352	14	366
创药科学研究科	-	-	85	1	86
人类信息学研究科	-	-	1	-	1
国际语言中心	-	42	-	-	42
环境医学研究所	-	1	-	-	1
宇宙地球环境研究所	-	3	-	-	3
综合保健体育科学中心	-	2	-	-	2
合计	9,844	300	6,008	261	16,413



学位授予人数

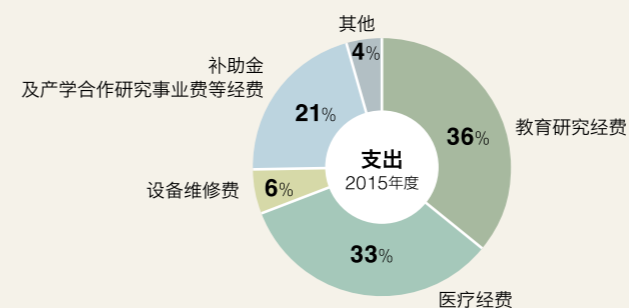
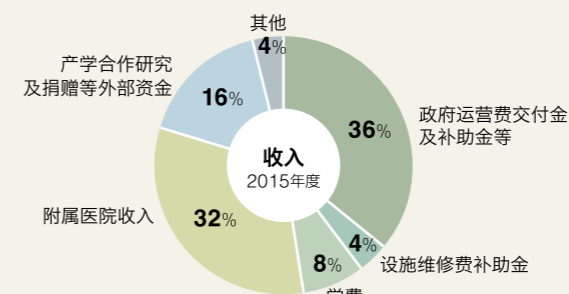
2015年度

学部名/大学院名	学士	硕士	博士	专业学位
文学	125	46	17	-
教育学	86	48	10	-
法学	178	41	4	47
经济学	221	25	3	-
信息文化学	75	-	-	-
理学	286	184	49	-
医学	324	90	180	-
工学	808	622	75	-
农学	182	153	25	-
国际开发	-	68	16	-
多元数理科学	-	43	9	-
国际言语文化	-	48	16	-
环境学	-	126	24	-
信息科学	-	126	12	-
创药科学	-	28	-	-
人类信息学	-	-	-	-
合计	2,285	1,648	440	47



财政状况

*以下数据根据国立大学法人会计基准计算得出。



收入

2015年度

项目	金额(百万日元)
政府运营费交付金及补助金等	40,422
设施维修费补助金	4,320
学费	8,843
附属医院收入	36,067
产学合作研究及捐赠等外部资金	18,484
其他	4,097
合计	112,233

支出

2015年度

项目	金额(百万日元)
教育研究经费	39,001
医疗经费	35,715
设备维修费	6,227
补助金及产学合作研究事业费等经费	22,532
其他	4,548
合计	108,023

*以上项目包含劳动力成本在内共计495.88亿日元。

教育研究相关外部资金

2015年度

项目	项目件数	金额(千日元)
科学研究费补助金	2,961	7,654,928
其他政府补助金	121	7,086,982
捐赠及委托研究	4,382	14,490,779

*包括研究者接受件数和金额



重点教育研究项目一览

建设世界顶级大学项目	
立项年度	项目名称
2014	致力于21世纪可持续发展社会建设的亚洲主导大学

世界一流研究基地项目 (WPI)		
立项年度	项目名称	项目负责人
2012	生命转化分子研究所	理学研究科 伊丹 健一郎 教授

促进强化研究型大学项目		COI 项目系列	
立项年度	项目名称	立项年度	项目名称
2015	强化促进研究型大学建设事业项目	2015	建立让老年人自主快乐的“移动化社会”创新中心

领先的博士课程教育项目		
立项年度	项目名称	院系
2011	绿色自然科学国际教育研究项目	<ul style="list-style-type: none"> 理学研究科 工学研究科 生命农学研究科
2011	法制度设计与国际制度移植专家培养项目	<ul style="list-style-type: none"> 法学研究科
2012	博士职业登龙门	<ul style="list-style-type: none"> 各研究科 (创药科学研究科除外)
2012	宇宙前沿开发领导人才培养项目	<ul style="list-style-type: none"> 理学研究科 工学研究科
2013	现实世界数据循环学领军人才培养项目	<ul style="list-style-type: none"> 信息科学研究科 工学研究科 医学研究科 经济学研究科
2013	为实现“幸福亚洲”培养女性领导型人才项目	<ul style="list-style-type: none"> 国际开发研究科 教育发达科学研究科 生命农学研究科 医学研究科

建设世界顶级大学项目			
立项年度	项目类型	项目名称	院系
2016	推进亚洲校园合作项目	完善东亚共通法建设的法政认知共同体人才培养	大学院法学研究科·法学部
2016	推进亚洲校园合作项目	培养连接ASEAN与日本的“全球化软基础建设人才”	经济学研究科·经济学部, 法学研究科·法学部, 亚洲法律交流研究中心, 生命农学研究科·农学部, 农学国际教育合作研究中心, 国际开发研究科, 环境学研究科, 多元数理科学研究科

外国研究员及留学生宿舍



国际嚶鸣馆



东山国际公寓



野依纪念学术交流馆

外国研究员宿舍		
宿舍名	设施	地址
东山国际公寓(东山校区内)	单人用、夫妻用 15套(34㎡) 家庭用 2套(51.84㎡)	邮编 464-8601 名古屋市千种区不老町
东山研究员之家(东山校区内)	家庭用 2套(76.45㎡/ 78.33㎡) 家庭用 4套(67.5㎡)	邮编464-0804 名古屋市千种区东山元街6-1-1
大幸研究员之家(大幸校区内)	单人用 14套(28㎡)	邮编 461-0047 名古屋市东区大幸南1-1-20
八云研究员之家	夫妻用、家庭用 9套(53㎡)	邮编 466-0823 名古屋市昭和区八云町28
野依纪念学术交流馆内外籍研究人员居住设施(东山校区内)	单人用 3套(50.98-54.15㎡) 夫妻用 5套(81.01-91.10㎡) 家庭用 2套(97.17㎡/107.35㎡)	邮编 464-0813 名古屋市千种区仁座町1-1
猪高町宿舍	单人用 26套(21.06-21.99㎡)	邮编 465-0094 名古屋市名东区龟井2-38

*校外另有多处民间宿舍

留学生宿舍		
宿舍名	设施	地址
留学生会馆	单人用 49间(12.5㎡) 夫妻用 5套(35㎡) 家庭用 2套(50㎡)	邮编 466-0026 名古屋市昭和区陶生町2-23
东山国际公寓(东山校区内)	单人用 95间(16㎡) 夫妻用 25套(34㎡)	邮编 464-8601 名古屋市千种区不老町
山手国际公寓	单人用 104间(15㎡) 单人用 112间(7㎡)	邮编 466-0811 名古屋市昭和区高峰町165
国际嚶鸣馆	单人用 292间(13㎡) *日本学生也同时入住。	邮编 466-0811 名古屋市昭和区高峰町165
石田纪念妙见国际公寓	单人用 93间(15㎡)	邮编 466-0814 名古屋市昭和区妙见町40-41



图书馆藏书

附属图书馆包括中央图书馆、医学部分馆、院系及研究所和研究中心图书室。截止到2016年4月1日, 图书馆共有藏书3,296,394册, 其中包括1,534,161册外国书籍, 以及大量电子文献和音像资料。

图书馆为支援学生的学习, 开展了一项独特的尝试——构建学习共享空间(Learning Commons)。学生可以通过小组讨论的形式进行交流与学习, 还可以接受各种指导和建议, 诸如电子资料以及软件利用等服务。

合作机构

数据截至2016年12月1日

学术交流协议	<ul style="list-style-type: none">● = 校际交流协议 ○ = 部门间交流协议
北美洲	
加拿大	<ul style="list-style-type: none">多伦多大学 约克大学 蒙特利尔大学 阿尔伯塔大学 渥太华大学 卡尔加里大学 卡尔顿大学理学部 多伦多大学安大略教育研究所 维多利亚大学亚洲太平洋研究中心
美国	<ul style="list-style-type: none">欧柏林大学 北卡罗莱纳州立大学 哈佛燕京学社 辛辛那提大学 圣奥拉夫学院 南伊利诺大学卡本尔代校 伊利诺大学香槟分校 纽约大学 肯塔基大学 明尼苏达大学 加州大学洛杉矶分校 北卡罗莱纳大学教堂山分校 加州大学戴维斯分校 加州大学伯克利分校 佛罗里达大学 爱荷华州立大学 密西根大学工学部 加州大学洛杉矶分校教育学部 休斯敦大学工学部 加州大学伯克利分校物理学部 北卡罗莱纳大学教堂山分校医学部 加州大学伯克利分校自然资源学部 阿拉斯加大学费尔班克斯分校地球物理研究所 美国海洋大气局宇宙空间环境研究所 美国海洋大气局地球物理数据中心 麻省理工学院哈佛斯塔克研究所 哈佛医学院 杜兰大学医学部 宾西法尼亚大学医学部 加州大学圣地亚哥分校天体物理及宇宙科学研究中心 科罗拉多矿业大学 阿拉斯加大学地球物理研究所 杜克大学医学部 约翰·霍浦金斯大学医学部 威斯康星大学法学院 威斯康星大学东亚法律研究中心 马里兰大学工学部机械工学科

- 华盛顿大学遗传基因工学材料科学与工学中心
- 加州大学洛杉矶分校加利福尼亚纳米系统研究所
- 西北大学材料研究所
- 加州大学伯克利分校全球大都市区研究中心
- 密西根州立大学物理天文学部
- 绿山学院
- 加州大学圣塔芭芭拉分校环境科学与管理学院
- 密西根大学文理学院、化学系
- 密西根大学工学部高分子科学工学研究中心
- 匹兹堡大学教育学部
- 美国俄亥俄州立大学宇宙学与天体粒子物理学中心、艺术与科学学院物理系、天文学系
- 科罗拉多博尔多大学大气与环境规划物理学实验室
- 弗吉尼亚理工大学宇宙空间科学与工学研究中心
- 华盛顿大学工学院
- 阿克伦大学法学院
- 俄亥俄州立大学教育和人类生态学学院
- 阿克伦大学法学院

大洋洲

澳大利亚

- 悉尼大学
- 莫那什大学
- 弗林德斯大学
- 南澳大利亚大学
- 阿德莱德大学
- 澳大利亚国立大学
- 西澳大学
- 墨尔本大学亚洲法中心
- 澳大利亚联邦科学与产业研究机构生态系统科学部门
- 阿德莱德大学健康科学系

新西兰

- 新西兰国立水层大气层研究所
- 奥克兰大学地球物理研究中心
- 坎特伯雷大学理学部

非洲

埃及

- 开罗大学
- 坦塔大学工学部

加纳

- 加纳大学社会科学学院

肯尼亚

- 内罗毕大学
- 非洲人才培养基地研究所

南非

- 斯坦陵布什大学
- 南非天文台
- 人类科学研究委员会

拉丁美洲及加勒比地区

阿根廷

- 国立罗萨利奥大学生物化学与药学部
- 路易斯·路劳·卡母扑马财团生化学研究所

巴西

- 巴西利亚联邦大学
- 圣保罗大学
- 巴西科技部国家太空研究院
- 若阿金·纳布科基金

玻利維亞

- 拉巴斯·圣安德烈斯大学理学部附属恰卡塔亚宇宙线研究所

墨西哥

- 墨西哥国立自治大学
- 索诺拉大学

危地马拉

- 危地马拉山谷大学工学部

欧洲

奥地利

- 因斯布鲁克大学
- 约翰开普乐林茨大学法学部
- 维也纳医科大学
- 约阿内高等专业学院格拉茨应用科技大学
- 克拉根福大学社会生态学研究所学际研究院

保加利亚

- 索非亚大学天文学部
- 保加利亚科学院电子工学研究所、宇宙科学研究所
- 保加利亚科学院数学研究所

波兰

- 华沙大学
- 高压物理研究所(UNIPRESS)，波兰科学院
- 格但斯克医科大学
- 华沙工业大学
- 波兰科学院地质学研究院克拉科夫研究所

丹麦

- 哥本哈根大学
- 奥尔胡斯大学

德国

- 布伦瑞克工业大学
- 慕尼黑工业大学
- 开姆尼茨工业大学
- 弗莱堡大学

- 亚琛工业大学
- 弗莱堡大学经济与行为科学院
- 科隆大学第一物理研究所
- 约翰尼斯·古腾堡—美茵茨大学化学与药学史、医学系、地球科学系
- 德国宇航中心航空航天医学研究所
- 乌尔姆大学数学与经济学部
- 弗莱堡大学医学部
- 雷根斯堡大学法学部
- 明斯特大学化学药学部
- 波鸿鲁尔大学物理天文学部及电子信息学部
- 凯泽斯劳滕工业大学建筑／空间与环境规划／土木工程部
- 柏林自由大学环境政策研究所
- 雷根斯堡东欧与东南欧研究中心东欧法律研究所
- 达姆施塔特工业大学土木工程与大地测量学部
- 波鸿鲁尔大学数学部
- 杜伊斯堡-埃森大学东亚研究所
- 弗劳恩霍夫化学技术研究所弗劳恩霍夫协会
- 德国CFK Valley Stade e.V.协会
- 欧洲商学院法学部
- 约翰尼斯·古腾堡—美茵茨大学物理系、数学系、计算机科学系
- 莱布尼茨生态与区域发展研究所

俄罗斯

- loffe研究所
- 俄罗斯科学院西伯利亚分院Rzhanov半导体物理研究所
- 理论实验物理学研究所
- 厚生省医学与生物学研究所
- 莫斯科国立罗蒙诺索夫大学物理学部
- 莫斯科工业物理大学
- 俄罗斯科学院计算机支援设计研究所
- 俄罗斯科学院极东支部宇宙物理学及电波传导研究所
- 俄罗斯科学院西伯利亚分院太阳地球物理研究所
- 莫斯科国立罗蒙诺索夫大学化学系
- 俄罗斯科学院西伯利亚支部宇宙物理学与大气物理学研究所

法国

- 国立路桥学校
- 巴黎第七大学
- 里昂第三大学
- 格勒诺布尔大学*
- 斯特拉斯堡大学
- 巴黎东大学
- 里昂高等师范学校
- 人文科学之家基金会
- 艾克斯-马赛大学
- 格勒诺布尔三大
- 巴黎第四大学
- 巴黎第二大学
- 埃克斯马赛第三大学
- 埃克斯马赛第一大学

- 巴黎瓦尔德塞纳建筑学院
- 贝尔福-蒙贝利亚技术大学

* 格勒诺布尔大学由约瑟夫傅立叶大学(格勒诺布尔第一大学)、皮埃尔-蒙德大学(格勒诺布尔第二大学)、司汤达语言大学(格勒诺布尔第三大学)、格勒诺布尔政治学院、格勒诺布尔理工大学及萨瓦大学合并而成。

芬兰

- 芬兰气象研究所地球物理系

荷兰

- 瓦格宁根大学
- 阿姆斯特丹自由大学

拉托维亚

- 拉托维亚大学

挪威

- 奥斯陆大学
- 特罗姆瑟大学理学部

瑞典

- 乌普萨拉大学
- 瑞典皇家工学院
- 瑞典宇宙物理研究所
- 隆德大学法学部
- SAFER-查尔摩斯理工大学车辆及交通安全中心
- 隆德大学医学部

比利时

- 鲁汶大学

冰岛

- 冰岛大学

瑞士

- 日内瓦大学
- 伯尔尼大学学际生态学研究中心

乌克兰

- 乌克兰科学院理论物理研究所

西班牙

- 巴塞罗纳大学
- 加泰罗尼亚空间研究所(IIEEC)

匈牙利

- 匈牙利科学院法学研究所

亚美尼亚

- 埃里温物理研究所

意大利

- 意大利国立核物理研究所
- 卡塔尼亚大学
- 博洛尼亚大学

- 罗马大学
- 帕多瓦大学信息工程系

英国

- 谢菲尔德大学
- 华威大学
- 布里斯托大学
- 伦敦大学亚非学院
- 利兹大学
- 爱丁堡大学
- 剑桥大学圣约翰学院
- 诺丁汉大学生命科学部
- 东安格利亚大学社会科学部国际开发学科
- 曼彻斯特大学生命科学部
- 莱斯特大学物理天文学部
- 牛津大学物理学部
- 曼彻斯特大学环境与发展学院
- 华威大学
- 爱丁堡大学科学与工程学院化学系
- 爱丁堡大学希格斯理论物理中心

亚洲

不丹

- 不丹研究所

菲律宾

- 菲律宾大学洛斯巴斯分校
- 菲律宾大学
- 菲律宾大学地立曼校
- 菲律宾大学马尼拉校区护理学院、护理系研究科
- 德拉萨大学，奕辉工程学院

哈萨克斯坦

- 哈萨克斯坦人文与法科大学
- 哈萨克斯坦立法研究所

韩国

- 木浦大学
- 庆尚大学
- 梨花女子大学
- 汉阳大学
- 高丽大学
- 首尔国立大学
- 庆熙大学
- 延世大学
- 成均馆大学
- 浦项工科大学
- 韩国高等科学院
- 韩国海洋大学
- 韩国标准科学研究院天文台
- 忠南大学经商学院
- 高丽大学师范学院
- 韩国高等科学院数学部

- 首尔国立大学法学院
- 庆南大学产学合作团
- 韩国法制研究院
- 釜庆大学环境与海洋学院
- 釜山大学工学部
- 韩国外国语大学一般大学院与国际地区大学院
- 全南大学经营学部
- 首尔市立大学法政学院
- 全北大学东北亚洲法研究所
- 韩国地质资源研究院地质与环境灾害部门
- 庆北大学工学部
- 淳昌郡酱类研究所
- 韩国地质资源研究院地质与环境灾害部门
- 首尔国立大学医院
- 韩国宇宙天气中心
- 亚洲医学中心
- 东亚大学自然资源与生命科学学院
- 韩国航空大学工程学院材料科学系表面技术与应用中心
- 釜山国立大学法学研究院
- 韩国海洋科学与技术研究所、韩国海洋卫星中心研究所
- 忠南国立大学农业生命科学学院
- 首尔国立大学亚洲太平洋法研究所
- 全南国立大学汽车研究中心机械工程学院

柬埔寨

- 金边皇家大学
- 皇家农业大学
- 皇家法经大学

老挝

- 老挝国立大学
- 老挝国立农林业研究所
- 占巴塞大学

马来西亚

- 玛拉理工大学
- 马来西亚博特拉大学理学部

蒙古

- 蒙古国立大学
- 蒙古科学技术大学
- 蒙古卫生与体育部
- 蒙古国立医科大学
- 蒙古矿物资源石油局地质信息中心
- 蒙古国立法律中心
- 蒙古科学技术大学地质石油工学部
- 蒙古科学院地理学研究所
- 蒙古科学院哲学、社会学、法学研究所
- 蒙古气象、水文和环境研究所
- 蒙古国立教育大学

缅甸

- 仰光大学
- 仰光第一医科大学

孟加拉
<ul style="list-style-type: none">孟加拉国农业大学 孟加拉国工程技术大学物理学部 达卡大学社会科学院 南亚区域合作联盟气象研究中心

尼泊尔

- 加德满都大学理学部

斯里兰卡

- 斯里贾亚瓦德纳普拉大学人文社会科学学院

泰国

- 泰国农业大学
- 朱拉隆功大学
- 朱拉蓬研究所与朱拉蓬研究生院大学
- 坦亚布里皇家理工大学
- 曼谷医院
- 北曼谷蒙库国王科技大学科技研究所
- 泰国国立法政大学经济系
- 玛希隆大学东盟健康开发研究所
- 清迈大学经济学院
- 玛希隆大学拉玛铁普提医学院

台湾

- 国立台湾大学
- 国立政治大学
- 国立清华大学
- 国立中正大学
- 国立政治大学法学部
- 国立台湾师范大学教育学院
- 东吴大学法学院与法律学系
- 东吴大学外国语文学院
- 国立台湾大学大气科学系
- 台湾海洋科技研究中心
- 国立交通大学电机学院
- 国立中正大学国际交流事务中心

乌兹别克斯坦

- 塔什干国立法科大学
- 世界经济外交大学
- 塔什干理工大学
- 乌兹别克斯坦共和国公共管理学院
- 撒马尔罕国立大学

新加坡

- 新加坡国立大学杨潞龄医学院陈爱礼护理学中心
- 新加坡国立大学商学院
- 新加坡国立大学安全健康与环境办公室
- 新加坡国立大学量子技术中心

印度

- 旁尼大学
- 印度科学学院（班加罗尔）
- 塔塔基础科学研究所
- 塔塔基础科学研究所自然科学研究所
- 印度工业大学马德拉斯校
- 印度工业大学德里校

印度尼西亚
<ul style="list-style-type: none">卡渣玛达大学 泗水国立大学 万隆科技学院 印尼国立宇宙航空研究所 巴查查兰大学文学部 希阿赫·夸拉大学理学部 迪波内戈罗大学东南亚研究中心 技术评价应用局环境工学中心 印度尼西亚大学工学部 印度尼西亚大学信息科学部 泗水理工学院 室利佛逝大学农学院 哈鲁欧勒欧大学

越南

- 河内科技大学
- 越南河内国家大学
- 越南司法部
- 越南国家与法研究所
- 河内法科大学
- 胡志明市法科大学
- 越南科技园胡志明资源地理研究所
- 越南国家大学胡志明市科学大学环境科学学部
- 越南对外贸易大学
- 顺化医药大学
- 越南科学院数学研究所
- 胡志明市大学医学中心

中国

- 南京大学
- 吉林大学
- 华中科技大学
- 清华大学
- 复旦大学
- 西安交通大学
- 浙江大学
- 上海交通大学
- 同济大学
- 东北大学
- 北京大学
- 哈尔滨工业大学
- 中国科学技术大学
- 中国科学院上海有机化学研究所
- 香港中文大学
- 香港大学

- 大连理工大学
- 中南大学
- 北京工业大学
- 中国科学院紫金山天文台
- 中国科学院国家天文台
- 中国政法大学
- 华东师范大学教育科学学院
- 中国社会科学院文学研究所与少数民族文学研究所
- 北京大学国际关系学院
- 华东政法大学

- 中国科学院高能物理研究所
- 北京第二外国语学院
- 南京航空航天大学
- 江苏省社会科学院
- 中国科学院过程工程研究所
- 中国极地研究所
- 西南交通大学经济管理学院
- 北京理工大学管理经济学院
- 中国科学院生态环境研究中心
- 天津大学管理学院
- 中国社会科学院人口与劳动经济研究所
- 对外经济贸易大学国际经济贸易学院
- 中国科学院新疆生态地理研究所
- 中国科学院上海硅酸盐研究所
- 中国气象局沙漠气象研究所
- 海南大学法学院
- 香港科技大学工学院
- 中国人民大学法学院
- 沈阳工业大学
- 中山大学岭南(大学)学院
- 中国卫生部中日友好医院
- 北京师范大学减灾与应急管理研究院/地表过程与资源生态国家重点研究室
- 厦门大学法学院
- 中国科学院理论物理研究所
- 中国科学院地理科学与资源研究所
- 南京师范大学能源与机械工程学院
- 东华大学外语学院
- 上海外国语大学日本文化经济学院、国际文化交流学院
- 北京师范大学教育学部
- 山东省科技发展战略研究所
- 上海外国语大学日中研究交流学院
- 北京师范大学教育学院
- 山东科学技术发展研究所
- 西安外国语大学日本文化经济学院
- 天津大学建筑学院
- 中国人民大学外国语学院

中东

土耳其

- 比尔肯特大学
- 伊斯坦布尔科技大学

伊朗

- 库尔德斯坦大学工学院

国际机关

- 东南亚地区农业教育研究中心
- 欧洲原子核研究机构
- 联合国区域发展中心（UNCRD）
- 国际统一私法协会

多边合作

- 朱拉隆功大学(泰国)、河内科技大学(越南)和老挝国立大学(老挝)

- 塔什干工科大学(乌兹别克斯坦)、筑波大学(日本)
- 阿德莱德大学健康科学系(澳大利亚)与弗莱堡大学医学部(德国)

产学合作协议

北美洲
美国
<ul style="list-style-type: none">北卡罗莱纳州立大学

欧洲
英国
<ul style="list-style-type: none">华威大学 布里斯托尔大学国家复合材料中心企业法人NCC Operations Ltd

多边合作

- 蒙古科学技术大学(蒙古)、富山大学(日本)、日本地球通信株式会社(日本)
- Pôle EMC2(法国)、IRT Jules Verne(法国)、岐阜大学复合材料中心(日本)、金泽工业大学创新型复合材料研发中心(日本)

国际合作研究协议

亚洲

韩国

- 成均馆大学先进等离子表面技术中心

国际组织机构

- 联合国教科文组织亚洲及太平洋地区教育办事处（教科文组织曼谷办事处）
- 国际移民组织 (IOM)

亚洲事务所成立合作意向书

亚洲

泰国

- 泰国朱拉隆功大学石油与石油化工研究所

国际组织
<ul style="list-style-type: none">AC21学术联盟 亚洲太平洋大学交流机构(UMAP) 国际开放课程联盟 日加学术联盟 日英学术联盟(RENKEI)

海外教育研究基地
<ul style="list-style-type: none">中国交流中心(中国上海) 乌兹别克斯坦事务所(乌兹别克斯坦塔什干) 欧洲中心(德国弗莱堡) 曼谷事务所(泰国曼谷) 蒙古事务所(蒙古乌兰巴托) 越南事务所（越南河内） 柬埔寨事务所（柬埔寨金边） 老挝事务所（老挝万象） 菲律宾事务所（菲律宾洛斯巴诺斯） 技术合作公司(美国北卡罗莱纳州) 法学教育研究中心（乌兹别克斯坦塔什干·蒙古乌兰巴托·越南河内／胡志明·柬埔寨金边·缅甸仰光·印尼日惹·老挝万象） 研究中心(蒙古乌兰巴托) 名古屋大学内镜培训中心（越南顺化／河内·缅甸仰光） 亚洲卫星校园（柬埔寨金边·蒙古乌兰巴托·越南河内·乌兹别克斯坦塔什干·老挝万象·菲律宾洛斯巴诺斯）

国际交流

来自各国和地区的留学生

亚洲	阿塞拜疆	1
	孟加拉	28
	不丹	5
	柬埔寨	86
	中国	955
	东帝汶	2
	印度	28
	印度尼西亚	95
	哈萨克斯坦	5
	韩国	205
	吉尔吉斯	2
	老挝	12
	马来西亚	60
	蒙古	45
	缅甸	23
	尼泊尔	11
	巴基斯坦	2
	菲律宾	31
	新加坡	21
	斯里兰卡	12
台湾	59	
塔吉克斯坦	1	
泰国	125	
乌兹别克斯坦	37	
越南	114	
小计	1,965	
大洋洲	澳大利亚	22
	新西兰	2
	巴布亚新几内亚	1
	小计	25
欧洲	亚美尼亚	2
	奥地利	2
	保加利亚	2
	捷克	2
	丹麦	1
	爱沙尼亚	2

北美洲	芬兰	1
	法国	33
	德国	38
	希腊	3
	匈牙利	4
	意大利	8
	拉脱维亚	1
	荷兰	2
	挪威	2
	波兰	8
	罗马尼亚	3
	俄罗斯	4
	斯洛伐克	3
北美洲	加拿大	10
	美国	66
	小计	76
	拉丁美洲及加勒比地区	阿根廷
玻利维亚		2
巴西		28
智利		1
哥伦比亚		2
厄瓜多尔		1
萨尔瓦多		2
洪都拉斯		2
牙买加		1
墨西哥		6
秘鲁		9
委内瑞拉		2
小计		58

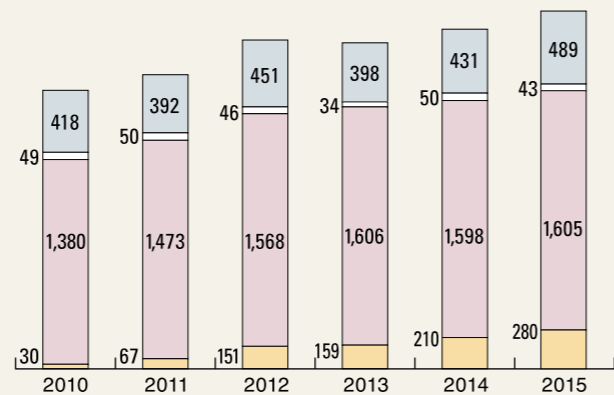
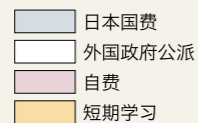
中东	阿富汗	23	
	伊朗	6	
	伊拉克	2	
	以色列	2	
	沙特阿拉伯	3	
	叙利亚	3	
	土耳其	22	
	也门	3	
	小计	64	
	非洲	贝宁	1
		喀麦隆	4
		刚果	4
		埃及	15
埃塞俄比亚		6	
加纳		4	
几内亚		1	
科特迪瓦		1	
肯尼亚		8	
莱索托		1	
马达加斯加		2	
马拉维		1	
莫桑比克		3	
尼日利亚	6		
塞内加尔	1		
塞舌尔群岛	1		
苏丹	1		
坦桑尼亚	1		
突尼斯	1		
乌干达	2		
赞比亚	2		
小计	66		
合计 (95国家/地区)	2,417		

各院系留学生分布

学部/大学院	2015年度
文学	175
教育学	84
法学	300
经济学	163
信息文化学	33
理学	130
医学	171
工学	517
农学	119
国际开发	265
多元数理科学	13
国际言语文化	152
环境学	139
信息科学	64
创药科学	1
环境医学	2
综合保健体育科学中心	2
留学生中心	4
国际语言中心	83
合计	2,417

留学费用来源

	2010	2011	2012	2013	2014	2015
日本国费	418	392	451	398	431	489
外国政府公派	49	50	46	34	50	43
自费	1,380	1,473	1,568	1,606	1,598	1,605
短期学习	30	67	151	159	210	280
合计	1,877	1,982	2,216	2,197	2,289	2,417



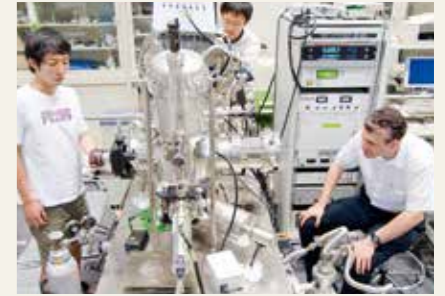
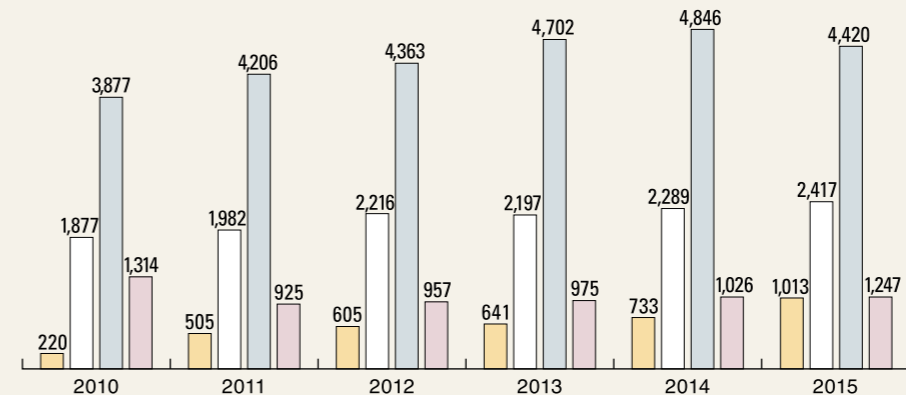
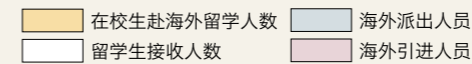
在校生赴海外留学国家/地区

亚洲	阿塞拜疆	1		
	孟加拉	5		
	不丹	1		
	柬埔寨	69		
	中国	77		
	印度	2		
	印度尼西亚	37		
	韩国	60		
	老挝	14		
	马来西亚	12		
	蒙古	47		
	缅甸	1		
	尼泊尔	1		
大洋洲	菲律宾	60		
	新加坡	17		
	台湾	9		
	泰国	104		
	乌兹别克斯坦	11		
	越南	18		
	小计	546		
	大洋洲	澳大利亚	63	
		新西兰	2	
		帕劳	2	
		小计	67	
		欧洲	奥地利	7
			捷克	3
丹麦	4			
芬兰	1			
法国	15			
德国	77			
希腊	1			
匈牙利	1			
爱尔兰	1			

欧洲	意大利	3	
	马耳他	1	
	荷兰	1	
	波兰	5	
	俄罗斯	2	
	斯洛伐克	1	
	西班牙	1	
	瑞典	11	
	瑞士	8	
	英国	49	
	小计	192	
	北美洲	加拿大	16
		美国	165
小计	181		
拉丁美洲及加勒比地区	智利	2	
	墨西哥	2	
小计	4		
中东	土耳其	9	
小计	9		
非洲	埃塞俄比亚	3	
	加纳	2	
	肯尼亚	8	
	马达加斯加	1	
小计	14		
合计 (50国家/地区)	1,013		

海外交流 海外交流动向

	2010	2011	2012	2013	2014	2015
在校生赴海外留学人数	220	505	605	641	733	1,013
留学生接收人数	1,877	1,982	2,216	2,197	2,289	2,417
海外派出人员	3,877	4,206	4,363	4,702	4,846	4,420
海外引进人员	1,314	925	957	975	1,026	1,247



历史沿革



在罗莱茨先生的指导下进行外科手术 (公立医院内)



爱知县立医学院迁往鹤舞地区



上解剖学课

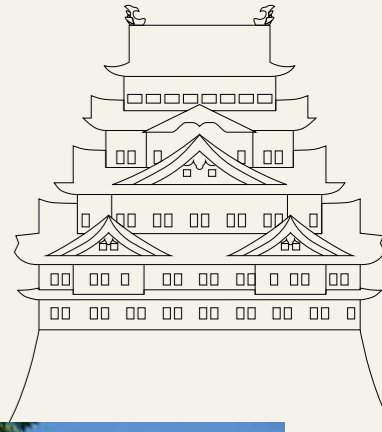
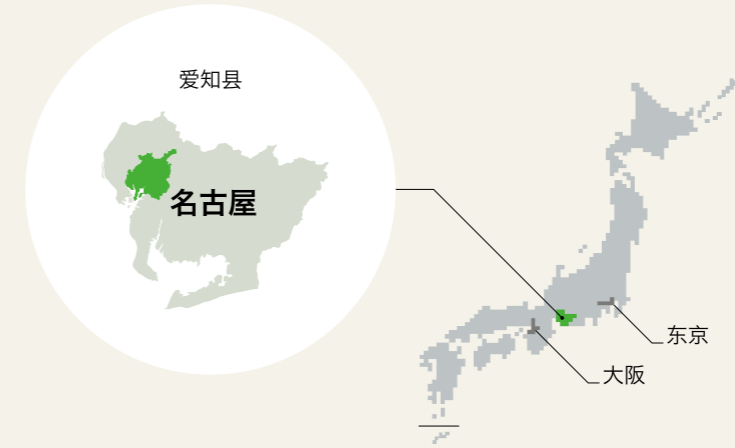


丰田讲堂 (1960年前后拍摄)



丰田讲堂 (2010年拍摄)

名古屋市



- ✓ 名古屋市的经济实力名列世界前茅, 在汽车制造, 机械, 电子和陶瓷业等工业领域处于领先地位。
- ✓ 中部地区是织田信长、丰臣秀吉和德川家康三位历史名人的故乡, 这三位武将于400年前统一了日本, 结束了群雄割据的战国时代。
- ✓ 名古屋城由德川家康下令建造, 因城楼上耸立着著名的金兽头瓦而成为中部地区的标志性建筑。



JR 中央塔



名古屋城



名古屋能乐堂



有松绞织节 (庆祝活动)



名古屋市市政资料馆



金兽头瓦



名古屋国际会议场



名古屋港跨海大桥



名古屋市美术馆



绿洲 21