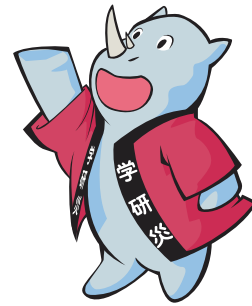


名古屋大学 医学部 学生のための総合保険

学研災付帯学生生活総合保険(略称:付帯学総)



学研災キャラクター サイちゃん

学生生活(学内外)を安心して過ごすために

大きく生活が変わるその時に このような“学生”にご加入をおすすめします。

学研災[※]にご加入される方だけが加入できる学生保険です。 ※学生教育研究災害傷害保険 (本学は学研災に全員加入しています。)

部活・
サークルを
はじめる



自転車通学を
はじめる

自転車条例にも対応!



一人暮らしを
はじめる



実習が
はじまる

医学関連学部の特化!



風邪をひいた時、
たった1日の通院でも補償!

事故時、相手方との示談交渉も
保険会社に任せられて安心!

※個人賠償責任補償に関するサービスとなります。

申込締切：2025年3月31日(月)

※4月1日を補償開始日とする場合、必ず締切日までにお振込みください。

- 2025年4月1日以降にパンフレット記載の保険料をお振込みの方は、振込日翌日からの補償開始となります。
- 2025年4月30日以降にお申込みの場合は、Webサイトにて保険料をご確認ください。(Webサイトで保険料をご確認できない場合は、下記お問い合わせ先までお問い合わせください。)

- Web加入で毎月25日以降お手続きをされる場合、最短の補償開始日は翌月1日となりますのでご注意ください。
- 退学等の場合には解約手続きが必要になります。残期間に応じて保険料を返金しますので、下記お問い合わせ先までお問い合わせください。

団体割引適用

30%

1日あたりわずか

約24円~

※Cタイプ(保険期間6年)の場合

申込はWEBで

簡単3分

<https://tokiomarine.my.salesforce-sites.com/futaigakuso?id=0026001>



◆保険金のご請求は、Web(右のQRコード)をご利用ください。



お問い合わせ先
(手続方法・保険内容等)

学生生活総合保険相談デスク

<Web> 「TAC ふたいがくそう」で検索 → 大学生の保険 (付帯学総)
<https://www.web-tac.co.jp/personal/univ/>

<電話> ☎ 0120-811-806 受付(土日祝日を除く 9:30~17:00まで)
IP電話からは03-6629-5258をご利用ください。

※QRコードは(株)デンソーウェーブの登録商標です。

公益財団法人 日本国際教育支援協会

詳しくは中面へ!
ご加入のお手続き方法は裏表紙へ!



学生に
保険は必要？

学生生活には 付帯学総が学生の“万が一”

部活・サークル活動をはじめて…

【事故事例】

運動部の練習中、足元がすべって
しまい、ひざをケガしてしまった。
14日間の通院をして、
治療費に**99,850円**
かかってしまった。



学研災に加入しているので、
今回のケースでは**3万円**の補償がされた

付帯学総に加入していれば
治療費として**99,850円**の保険金をお支払い

パンフレット5ページの「3 治療費用」で補償されます

自転車通学をはじめて…

【事故事例】

授業の帰りに**自転車**で
アルバイト先に向かっていたら
曲がり角で歩行者に
ぶつかってしまった。
幸い、命に別状はなかったが
440万円の賠償金を
払うことになった。



学研災に加入しているが、
今回のケースでは**補償されない**

付帯学総に加入していれば
賠償金として**440万円**の保険金をお支払い

パンフレット5ページの「1 個人賠償責任」で補償されます

※上記事例は、引受保険会社が実際の事例を元に作成した事故例であり、実際の支払い事例ではございません。

付帯学総と学研災の違いはなに？

付帯学総とは、学研災にご加入される方だけが加入できる学生保険です。学研災で補償している正課中・学校行事中・課外活動中*のケガ以外のケースにも対応しており、ケガのみならず風邪などの病気による通院も24時間365日補償が可能です。

*学研災に通学特約を付帯している場合は、通学中のケガについても補償の対象となります。

こんなリスクが！ を手厚くサポートいたします。

一人暮らしをはじめて…

【事件事例】

初めての一人暮らし、
洗濯機を回したまま**外出**した際に
排水ホースが外れて床全面に
水漏れしてしまった。
修繕費用として
30万円かかってしまった。



学研災に加入しているが、
今回のケースでは**補償されない**

付帯学総に加入していれば
修繕費用として**30万円**の保険金をお支払い

パンフレット5ページの「**8 借家人賠償責任**」で補償されます

実習がはじまって…

【事件事例】

外科実習中に、
針刺し事故を起こしてしまった。
救急科にて抗体検査を実施し、
感染予防費用として
2万円かかって
しまった。



学研災（接触感染予防保険金支払特約）に
加入していれば、**15,000円**のお支払い

付帯学総に加入していれば
学研災（接触感染予防保険金支払特約）からの
15,000円に加えて、感染予防費用として
2万円の保険金をお支払い

パンフレット5ページの「**5 感染予防費用**」で補償されます

そんな付帯学総が
1日あたりに換算すると約**24円**～

※Cタイプ(保険期間6年)の場合

WEBから
簡単にご加入



<https://tokiomarine.my.salesforce-sites.com/futaigakuso?id=0026001>



まずは詳しい補償項目をみてみよう！

付帯学総は、学生の“万が一”を手

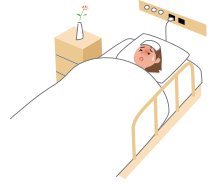
治療費用の補償

医療機関の窓口で
自己負担した費用を
補償します。

品名	負担金	費
3	4,380	4
品名	消費税率	課
品名	円	課

学生が風邪をひいてしまったとき、
たった1日の通院から補償

父母等の
90.5%^{(*)1}
が安心!

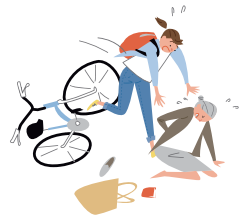


※地震もしくは噴火またはこれらによる津波によるケガも補償対象となります。

個人賠償責任

自転車通学での事故時、
高額になりやすい賠償金も補償

自転車条例
にも対応



※インターンシップ中やアルバイト中も補償の対象となります。ただし、それ以外の職務の遂行に起因する事故は補償対象外です。自動車およびバイク（原動機付自転車を含む）での事故は補償対象外です。

育英・学資費用

扶養者の方に万が一があったとき、
学生のご卒業までの授業料を補償

父母等の
88.5%^{(*)1}
が安心!



※地震もしくは噴火またはこれらによる津波によるケガも補償対象となります。

※扶養者の指定：扶養者として指定できるのは、原則として、保険の対象となる方の親権者であり、かつ保険の対象となる方の生活費および学業費用の全部または一部を継続的に負担して、保険の対象となる方の生計を主に支えている方とします。(保険の対象となる方が成年に達している場合は、親権者である必要はありません。)

感染予防費用

国内外で臨床実習中の事故における感染症に係る
接触感染等(針刺しに限らない)や臨床実習開始後
の院内感染時に予防措置のため負担した費用を補償

医学関連
学部に
特化!



他のリスクにも万全の補償ラインナップ

救援者費用等

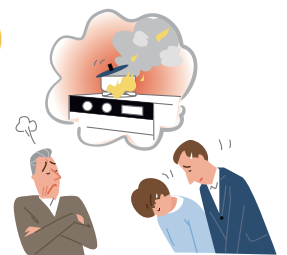
学生の急な入院に
駆け付けたいときも

※3日以上入院が補償対象となります。



借家人賠償責任

一人暮らしをする
学生が、借家を
傷つけてしまっても



厚くお守りします。

保険金お支払い例

治療費用（病気）：発熱のため通院
... お支払い保険金 **3,860円**

治療費用（ケガ）：
部活動中、右足親指を強打し負傷
... お支払い保険金 **12,220円**

無料
付帯

メディカルアシスト

24時間365日対応

こんな時どうすればいい？あなたがお困りの際、
お電話にて医療に関する相談に応じます。

旅行先での急病！
最寄りの病院を知りたい

急に激しい頭痛。
どうしたらいいの…

医療機関案内

緊急医療相談



※電話番号およびご利用にあたっての詳細は、後日配布するご案内チラシに記載しています。

もしもの時もお任せ下さい！

示談交渉サービス

自転車事故を起こしてしまった際など、個人賠償責任に
ついての大変な示談交渉も東京海上日動にお任せください。

※訴訟が国外の裁判所に提起された場合等を除きます。

父母等の
92.5%
が安心!
(※1)



学生が無事ご卒業できるよう、授業料などを補償します

学資費用（疾病）補償タイプご加入者は、扶養者が疾病により死亡した場合も補償の対象に

育英費用保険金を全額お支払い

扶養者が交通事故で死亡した。育英費用として
1,000,000円の保険金を支払われた。



学資費用保険金で授業料を補償

扶養者が登山中の事故で死亡し大学の授業料等の
費用として1,190,000円の保険金が支払われた。

※支払対象期間中の支払年度ごとに学資費用保険金額を限度として
負担した学資費用の実費をお支払いします。

保険金お支払い例

感染予防費用：実習中に針刺し事故を起こし、
抗体検査を受けた

...お支払保険金 **15,400円**

感染予防費用：実習中に患者の血液が目
に入り、抗体検査を受けた

...お支払保険金 **48,700円**



(※1) 付帯学総に加入している大学生の子を持つ親の方200人のアンケート結果(2020年10月 東京海上日動調べ、調査委託先: マクロミル)

生活用動産

一人暮らしを
狙われ盗難被害に
あっても



免責金額：1事故5,000円

死亡・後遺障害

学生に
万が一が
あったときも



※地震もしくは噴火またはこれらによる
津波によるケガも補償対象となります。

申込はこちら！

簡単
3分



<https://tokiomarine.my.salesforce-sites.com/futaigakuso?id=0026001>

さらに詳しい補償内容はP.5へ

1 個人賠償責任

示談交渉サービス付

自転車で走行中、通行人にぶつかってケガをさせたとき。

国内外で学生本人が偶然な事故により他人にケガをさせたり、他人の物を壊してしまったときや、国内で他人から借りた物や預かったもの(受託品)^(※1)を国内外で壊したり盗まれてしまったとき等、法律上の損害賠償責任を負った場合に保険金をお支払いします。個人賠償責任については国内での事故に限り、示談交渉は原則として東京海上日動が行います。(訴訟が国外の裁判所に提起された場合等を除きます。)

(※1) 携帯電話、スマートフォン、自転車、コンタクトレンズ、眼鏡等は、受託品に含みません。

※インターンシップ中やアルバイト中も補償の対象となります。

ただし、それ以外の職務の遂行に起因する事故は補償対象外です。

※自動車およびバイク(原動機付自転車を含む)での事故は補償対象外です。



2 死亡・後遺障害^(※1)

万が一のときや後遺障害が残ったとき。

ケガ

国内外で学生本人が急激かつ偶然な外来の事故で死亡または後遺障害を被った場合に保険金をお支払いします。(ただし、死亡・後遺障害保険金については正課中、学校行事中、学校が認めた課外活動(クラブ活動)中、学校施設内(寄宿舎を除く)の事故は本保険の補償対象ではなく、学研災の補償対象となります。治療費用保険金については補償対象となります。)

(※1) 地震もしくは噴火またはこれらによる津波によるケガも補償対象となります。



3 治療費用^{(※1)(※2)(※3)}

通院1日目から補償

学生本人が、ケガや病気で入院または通院したとき。

おすすめポイント

医療機関の窓口で自己負担した費用を補償します。

1	2	3	4
1	2	3	4
1	2	3	4
1	2	3	4

ケガ・病気

国内で学生本人がケガや病気で1日以上通院または入院した場合、健康保険等の自己負担分^(※4)を保険金としてお支払いします。(歯科疾病治療のための通院、精神障害による入院、痔核・裂肛等による入院は除く。)



(※1) 地震もしくは噴火またはこれらによる津波によるケガも補償対象となります。

(※2) 治療費用保険金のお支払対象期間は、通院または入院を開始した日からその日を含めて60日を経過した日の属する月の末日までとなります。
初診日: 2025/4/15 のケース
60日を経過した日: 2025/6/13
60日を経過した日の属する月の末日: 2025/6/30
2025/4/15 ~ 2025/6/30 の治療がお支払対象

(※3) 保険期間の開始時に発症した病気、発生した傷害は対象になりません。(ただし、保険期間の開始日より2年(保険期間が1年以下の場合かつそれを更新した場合は「1年」)を経過した後に開始した入院または通院については、保険金お支払いの対象となります。)

(※4) 自己負担分の詳細については、「補償の概要等」をご参照ください。

4 救援者費用等

学生が入院し、親族が駆けつけたとき。

国内外で学生本人が保険期間中に住宅外において被ったケガ、または病気にかかり継続して3日以上入院したり、搭乗している航空機や船舶が遭難した場合等に、交通費や宿泊料、捜索救助費用等をお支払いします。また、学生本人が死亡した場合には、事故発生地や収容地から自宅までの遺体輸送費用をお支払いします。



5 感染予防費用

実習中、誤って自分の指に注射針を刺してしまったとき。

国内外で臨床実習中の事故における感染症に係る接触感染等(針刺しに限らない)や臨床実習開始後の院内感染時に予防措置のため負担した費用をお支払いします。なお、公的医療保険制度の給付の対象となる費用を除きます。

※感染症の治療費は対象外です。「3.治療費用」の対象となります。



6 育英・学資費用^(※1)

扶養者が事故で亡くなり、授業料等が払えなくなったとき。

国内外で扶養者が急激かつ偶然な外来の事故(ケガ)によって死亡したり、重度後遺障害を被った場合に補償します。

※あらかじめ扶養者を指定していただきます。扶養者として指定できるのは、原則として、保険の対象となる方の親権者であり、かつ保険の対象となる方の生活費および学業費用の全部または一部を継続的に負担して、保険の対象となる方の生計を主に支えている方とします。(保険の対象となる方が成年に達している場合は、親権者である必要はありません。)

払込取扱票の「扶養者(払込人)」欄に署名された方またはweb加入サイトの「扶養者氏名」欄に入力された方が「あらかじめ指定した扶養者」となります。

なお、A・Dタイプをお選びいただいた場合は、学資費用について急激かつ偶然な外来の事故(ケガ)に加えて扶養者が疾病により死亡した場合も補償の対象となります。

◆育英費用保険金(ケガによる死亡・重度後遺障害)

育英費用保険金額を全額一度にお支払いします。

◆学資費用保険金(ケガによる死亡・重度後遺障害、病気による死亡)

お支払対象期間中^(※2)に実際に負担した授業料等の学資費用を支払年度ごとに保険金額を限度にお支払いします。

(※1) 地震もしくは噴火またはこれらによる津波によるケガも補償対象となります。

(※2) お申込時にご申告いただいた卒業予定年次までの期間となります。



7 生活用動産

一人暮らし限定

空き巣が入り、家財が盗難にあったとき。

国内で学生本人が所有する家財が火災や盗難等の偶然な事故で損害を受けた場合に保険金をお支払いします。

免責金額(自己負担額) 5,000円

※建物外に持ち出している間も補償されます。

※自宅通学生の場合やご親族の住居に同居している場合はご加入できません。



8 借家人賠償責任

一人暮らし限定

ぼやを出し、天井や壁に損傷を与えたとき。

国内で学生本人が火災や水漏れ破損等の偶然な事故により借戸室を損壊したため、家主に対して法律上の損害賠償責任を負った場合に保険金をお支払いします。借家人賠償責任については、示談交渉は東京海上日動では行いません。

※自宅通学生の場合やご親族の住居に同居している場合はご加入できません。



Q 入学時は自宅通学だが、途中から一人暮らしを予定。どのタイプに加入すれば良いですか？

A 卒業までの期間で自宅生タイプにご加入ください。一人暮らしを始める時にタイプ変更が可能です。

Q 申込締切後の加入は可能ですか？

A 可能です。お振込翌日からの補償開始となります。補償開始日がパンフレットの補償開始月の翌月以降となる場合は保険料が異なります。お振込みいただく前に必ず保険料のご確認をお願いいたします。

《ご加入プランのご案内》

30% 割引

1年あたりに換算すると 約 8,509円~

※Cタイプ(保険期間6年)の場合

ご加入タイプ		自宅から通学の学生 一人暮らしの方もご加入いただくことが可能です。			一人暮らしの学生		
保険金額	1 個人賠償責任 ^(※1)	1事故 国内:1億円 国外:1億円 限度			1事故 国内:1億円 国外:1億円 限度		
	2 死亡・後遺障害 ^(※2) ケガ	100万円	100万円	100万円	100万円	100万円	100万円
	3 入院・通院 ^(※3) ケガ	治療費用実費	治療費用実費	治療費用実費	治療費用実費	治療費用実費	治療費用実費
		入院・通院 ^(※3) 病気	医療機関の窓口で自己負担した費用を補償			医療機関の窓口で自己負担した費用を補償	
	4 救援者費用等	100万円	100万円	100万円	100万円	100万円	100万円
	5 感染予防費用	50万円	50万円	50万円	50万円	50万円	50万円
	6 育英費用 ^(※4)	100万円	100万円		100万円	100万円	
	6 傷害学資費用 ^{(※4)(※5)}	100万円	100万円	対象外	100万円	100万円	対象外
疾病学資費用 ^{(※4)(※5)}		100万円	対象外		100万円	対象外	
7 生活用動産 ^(※6)				50万円	50万円	50万円	
8 借家人賠償責任 ^(※6)	対象外	対象外	対象外	1000万円	1000万円	1000万円	

地震・噴火・津波によるケガも補償

天災危険補償特約あり

保険料(卒業までの一括払)	Aタイプ	Bタイプ	Cタイプ	Dタイプ	Eタイプ	Fタイプ
	2031年3月卒業予定者 (6年間分保険料)	128,710円	63,790円	51,050円	144,290円	79,370円
2030年3月卒業予定者 (5年間分保険料)	101,580円	55,020円	45,380円	115,430円	68,870円	59,230円
2029年3月卒業予定者 (4年間分保険料)	74,410円	43,630円	36,880円	85,670円	54,890円	48,140円
2028年3月卒業予定者 (3年間分保険料)	50,570円	32,680円	28,370円	59,230円	41,340円	37,030円
2027年3月卒業予定者 (2年間分保険料)	30,450円	22,230円	19,850円	36,510円	28,290円	25,910円
2026年3月卒業予定者 (1年間分保険料)	14,450円	12,310円	11,340円	17,920円	15,780円	14,810円

- (※1) 情報機器内のデータ損壊は1事故 500万円限度となります。
- (※2) 教育研究活動中の事故は、本保険の補償対象ではなく、学研災の補償対象となります。
- (※3) お支払対象期間は通院または入院を開始した日からその日を含めて60日を経過した日の属する月の末日までとなります。
- (※4) 独立生計の学生はお選びいただけません。必ずお問い合わせ先までご連絡ください。
- (※5) 学業費用支払期間(保険責任の開始日から学業費用(学資費用)の支払対象期間の終了日までの期間)はそれぞれ卒業予定年次^(※7)までの期間です。
- (※6) 一人暮らしの学生の方であっても自宅生用タイプ(A・B・C)にご加入いただくことが可能です。
- (※7) お申込時にご申告いただいた卒業予定年次となります。

保険期間		卒業予定年次 ^(※7) に応じて	
6年間	2031年3月卒業予定者	2025年4月1日(午前0時)より	2031年4月1日(午後4時)まで6年間
5年間	2030年3月卒業予定者	2025年4月1日(午前0時)より	2030年4月1日(午後4時)まで5年間
4年間	2029年3月卒業予定者	2025年4月1日(午前0時)より	2029年4月1日(午後4時)まで4年間
3年間	2028年3月卒業予定者	2025年4月1日(午前0時)より	2028年4月1日(午後4時)まで3年間
2年間	2027年3月卒業予定者	2025年4月1日(午前0時)より	2027年4月1日(午後4時)まで2年間
1年間	2026年3月卒業予定者	2025年4月1日(午前0時)より	2026年4月1日(午後4時)まで1年間

上記保険料は、全国の保険の対象となる方の人数が10,000人以上の場合の割引率【30%】が適用されています。詳細については学生生活総合保険相談デスクまでお問い合わせください。

本パンフレット記載のご加入タイプは、職種級別Aに該当する方(継続的に職業に従事していない学生等)用です。以下に該当する職業に継続的に従事している方は職種級別Bとなりご加入いただくことができません。(ご加入後に該当することとなった場合も、遅滞なくご連絡くださるようお願いいたします。)

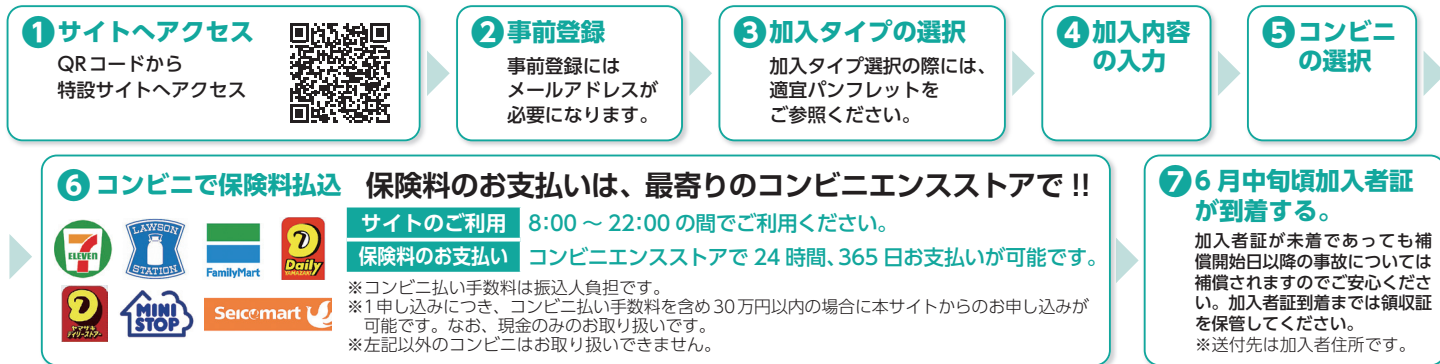
「自動車運転者」「建設作業員」「農林業作業員」「漁業作業員」「採鉱・採石作業員」「木・竹・草・つる製品製造作業員」(以上6職種)

付帯学総とは

補償内容

補償内容・プラン

《ご加入方法》お申込はWEB加入がおすすめ!簡単3分でご加入できます。



※学研災（学生教育研究災害傷害保険）にご加入されている方が対象の保険です。
※QRコード/URLは進学される学校によって異なります。必ず学生ご本人が通われる学校のものにアクセスして申し込んでください。
QRコードは(株)デンソーウェブの登録商標です。
※Web加入ができない場合、払込取扱票にて郵便局でお手続きいただけます。加入方法については払込取扱票裏面の加入方法をご確認ください。

パンフレット・補償の概要・重要事項説明書には、ご加入前に必ずご理解いただきたい大切な情報を記載しています。特に、保険金をお支払いしない主な場合・解約される場合等、ご加入に際してお客様に不利益になる事項についてご確認いただくことが重要です。以下のURL・QRコードに掲載の重要事項説明書・補償の概要については、印刷またはダウンロードをお願いいたします。重要事項説明書等の書面をご希望の方はお問い合わせ先にご連絡・お取り寄せいただき、内容をご確認いただいた上でご加入のお手続きをお願いいたします。払込取扱票、あるいはWeb加入でのお手続きを実施いただいたことを以て、重要事項説明書・補償の概要を電磁的方法で交付することに同意したこと、及び、重要事項説明書・補償の概要を印刷もしくはダウンロードしたこととさせていただきます。
URL <https://www.jees.or.jp/gakkensai/opt-gakuso.htm>

《返還保険料の取扱い》
・誤振込（申込時、変更時に誤った保険料にてお振込みいただいた場合）
保険料を誤振込され返還保険料が発生した場合、お客様の口座へ送金するための振込手数料はお客様負担とします。振込手数料が、返還保険料を上回る場合、保険料は返還しません。
・解約・契約内容変更
解約・契約内容変更時に返還保険料があった場合、東京海上日動の所定の方法で保険料を返還します。振込先の口座が日本国外の口座となる場合、お客様の口座へ送金するための振込手数料はお客様負担とします。振込手数料が、返還保険料を上回る場合、保険料は返還しません。

《控除証明書について》
治療費用実費補償のあるタイプにご加入の場合、治療費用実費補償部分に係る保険料は生命保険料控除の対象となります。控除証明書が必要となる場合は、お手数ですがパンフレットに記載のお問い合わせ先までご連絡ください（毎年10月頃より受付開始となります）。

ご加入にあたってのご注意

保険の対象となる方の範囲

この保険の対象となる方は、**本学に在籍し学研災に加入している学生に限ります**（退学等の場合は、原則中途脱退の手続きが必要となりますので、学生生活総合保険相談デスクまでご連絡ください。）。

保険金を請求するときは

- 1 事故の通知：事故が発生した場合には、直ちに下記「お問い合わせ先」または下記引受保険会社にご連絡ください。
- 2 保険金請求権には、時効（3年）がありますのでご注意ください。
- 3 ケガや病気を被ったとき既に存在していたケガや病気の影響等により、ケガや病気の程度が加重された場合は、お支払いする保険金が削減されることがあります。
- 4 ケガや病気をした場合の治療費用保険金を請求するときに、病院等の発行した領収書等が必要です。また、その他の実費をお支払いする保険金につきましても、ご負担された費用を確認する領収書等が必要です。
- 5 賠償事故の場合、損害賠償責任の全部または一部を承認しようとするときは、必ず事前に引受保険会社にご相談ください。引受保険会社の承認がない場合、保険金を削減してお支払いすることがありますので、ご注意ください。借家人賠償責任については、保険会社が被害者の方と示談交渉を行う「示談交渉サービス」はありませんので、保険の対象となる方ご自身が被害者の方と示談交渉を進めていただくこととなります。

この保険契約は、以下の保険会社による共同保険契約であり、東京海上日動火災保険(株)が他の引受保険会社の代理・代行を行います。各引受保険会社は、契約締結時に決定する引受割合に応じて、連帯することなく単独別個に保険契約上の責任を負います。なお、各引受割合については(公財)日本国際教育支援協会にご確認ください。
(引受保険会社) 東京海上日動火災保険(株) (幹事保険会社) あいおいニッセイ同和損害保険(株) 損害保険ジャパン(株) 三井住友海上火災保険(株)

このパンフレットは、学研災付帯学総（総合生活保険（こども総合補償））の概要をご説明したものです。ご加入にあたっては必ず「重要事項説明書」をよくお読みください。詳細は契約者である団体の代表者の方にお渡ししてあります保険約款によりますが、ご不明の点がありましたら、学生生活総合保険相談デスクまでお問い合わせください。なお、ご加入後は「学研災付帯学総（総合生活保険（こども総合補償））補償の概要等」をご確認ください。

学研災付帯学生生活総合保険は、総合生活保険（こども総合補償）の愛称です。
この保険は(公財)日本国際教育支援協会を契約者とし(公財)日本国際教育支援協会賛助会員学校に在籍する学生を保険の対象となる方とする学研災付帯学生生活総合保険団体契約です。保険証券を請求する権利、保険契約を解約する権利等は原則として(公財)日本国際教育支援協会が有します。

お問い合わせ先	東京海上日動あんしんコンサルティング(株)内 学生生活総合保険相談デスク	☎ 0120-811-806 受付時間 9:30 ~ 17:00（土日祝日を除く） IP 電話からは 03-6629-5258 をご利用ください。 〒104-0033 東京都中央区新川1-8-6 秩父ビルディング6階	
(取扱幹事代理店)	(有)国大協サービス	〒101-0051 東京都千代田区神田神保町一丁目 41 番地 神保町 SFI 9 階 (TEL 03-5283-0051)	
引受保険会社	東京海上日動火災保険株式会社 (担当課支社) 愛知公務金融部	〒460-8541 名古屋市中区丸の内2-20-19 名古屋東京海上日動ビル (TEL 0120-188-000 FAX 050-3385-6614)	

学研災付帯学総(総合生活保険(こども総合補償))〈補償の概要等〉

補償の概要等は約款の概要をご紹介したものです。ご加入いただくタイプによっては保険金お支払いの対象とならない場合があります。ご加入のタイプの詳細については、パンフレット等をご確認ください。保険金支払の対象となっていない身体に生じた障害の影響等によって、保険金を支払うべきケガの程度が重大となった場合は、東京海上日動(以下「弊社」といいます。)は、その影響がなかったときに相当する金額をお支払いします。詳細は、パンフレット等記載のお問い合わせ先までご連絡ください。

ご加入タイプによって補償される内容が異なるため、パンフレット上でご自身がご加入を希望するタイプ・補償内容と併せて以下の詳細をご確認ください。

保険金をお支払いする主な場合		保険金をお支払いしない主な場合	
死亡保険金 傷害補償基本特約(注1) 後遺障害保険金	事故の日からその日を含めて180日以内に死亡された場合 ▶死亡・後遺障害保険金額の全額をお支払いします。 ※1事故について、既に支払われた後遺障害保険金がある場合は、死亡・後遺障害保険金額から既に支払われた金額を差し引いた額をお支払いします。	・保険の対象となる方の故意または重大な過失によって生じたケガ(その方が受け取るべき金額部分) ・保険金の受取人の故意または重大な過失によって生じたケガ(その方が受け取るべき金額部分) ・保険の対象となる方の闘争行為、自殺行為または犯罪行為によって生じたケガ ・無免許運転、酒気帯び運転をしている場合に生じたケガ ・脳疾患、疾病または心喪失およびこれらによって生じたケガ ・妊娠、出産、早産または流産によって生じたケガ ・外科的手術等の医療処置(保険金が支払われるケガを治療する場合を除きます。)によって生じたケガ ・ピッケル等の登山用具を使用する山岳登山、ハングライダー搭乗等の危険な運動等を行っている間に生じた事故によって生じたケガ ・オートバイ、自動車競争選手、自転車競争選手、猛獣取扱者、プロボクサー等の危険な職業に従事している間に生じた事故によって生じたケガ ・自動車等の乗用具による競技、試運転、競技場でのフリー走行等を行っている間に生じた事故によって生じたケガ ・むちうち症や腰痛等で、医学的他覚所見のないもの	
	事故の日からその日を含めて180日以内に身体に後遺障害が生じた場合 ▶後遺障害の程度に応じて死亡・後遺障害保険金額の4%～100%をお支払いします。 ※1事故について死亡・後遺障害保険金額が限度となります。		
医療費用補償特約(注2) 治療期間の不設に関する特約(医療費用補償)	保険の対象となる方が病気やケガによって保険期間中に国内で入院または通院を開始した場合 ▶保険の対象となる方が負担した一部負担金*1をお支払いします。ただし、同一の病気やケガ(医学上重要な関係がある病気やケガを含みます。)による入院*2または通院*3について、入院または通院を開始した日からその日を含めて60日を経過した日の属する月の末日までの入院または通院により負担した額に限りします。 ※医師の処方箋に基づき、薬局(いわゆる院外薬局)で支払った薬代についてもお支払いの対象となります。 ※他の保険契約または共済契約から保険金または共済金が支払われた場合には、保険金が差し引かれることがあります。 ※保険の対象となる方またはそのご家族が、補償内容が同様の保険契約を他にご契約されているときには、補償が重複することがあります。ご加入にあたっては補償内容を十分ご確認ください。 ※次のいずれかの給付等がある場合は、その額を保険の対象となる方が負担した額から差し引くものとします。 ●公的医療保険制度を定める法令により支払われるべき高額療養費 ●公的医療保険制度を定める法令の規定により、一部負担金を支払った保険の対象となる方に対して、その支払った一部負担金に相当する額の範囲内で行われるべき給付(いわゆる「附加給付」*4) ●保険の対象となる方が負担した一部負担金について第三者により支払われた損害賠償金 ●保険の対象となる方が被った損害を補てんするために行われたその他の給付(他の保険契約または共済契約により支払われた治療費用保険金に相当する保険金を除きます。) *1 公的医療保険制度における一部負担金、一部負担金に相当する費用、入院時の食事療養費または生活療養に要した費用のうち食事療養標準負担額または生活療養標準負担額をいいます。事後に還付金が発生する場合は自己負担額から控除します。 *2 退院後、その日を含めて180日を経過した日の翌日以降に再入院した場合は、再入院は前の入院と異なるものとみなします。 *3 通院日からその日を含めて180日を経過した日の翌日以降に再度通院した場合は、後の通院は前の通院と異なるものとみなします。 *4 附加給付とは健康保険組合、各種共済組合等がその規約等で定めるところにより、一部負担金を支払った者に対し、その額の範囲内で支給する上乗せ給付をいいます。	・地震・噴火またはこれらによる津波によって生じた病気による入院または通院 ・保険の対象となる方の故意または重大な過失によって生じた病気やケガによる入院または通院 ・保険金の受取人の故意または重大な過失によって生じた病気やケガによる入院または通院(その方が受け取るべき金額部分) ・保険の対象となる方の闘争行為、自殺行為または犯罪行為によって生じた病気やケガによる入院または通院 ・無免許運転、酒気帯び運転をしている場合に生じた病気やケガによる入院または通院 ・保険の対象となる方が被った精神障害性障害、知的障害、人格障害、アルコール依存および薬物依存等の精神障害*1を原因として生じた入院または通院 ・麻薬、大麻、あへん、覚せい剤、危険ドラッグ、シンナー等の使用によって生じた病気やケガによる入院または通院 ・先天性疾患*2による入院または通院 ・妊娠または出産による入院または通院。ただし、「療養の給付」等の支払の対象となる場合は、この規定は適用しません。 ・痔核、裂肛または痔瘻による入院または通院 ・ピッケル等の登山用具を使用する山岳登山、ハングライダー搭乗等の危険な運動等を行っている間に生じた事故によって生じたケガによる入院または通院 ・自動車等の乗用具を用いて競技、試運転、競技場でのフリー走行等を行っている間に生じた事故によって生じたケガによる入院または通院 ・歯科疾病の治療のための通院 ・むちうち症や腰痛等で、医学的他覚所見のないものによる入院または通院 ・この契約が継続されてきた最初の保険契約(初年度契約といえます。)の保険始期時点で、既に被っている病気やケガによる入院または通院*3	
	国内外において以下のような事故により、他人にケガ等させたり、他人の財物(情報機器等に記録された情報を含みます。)*1を壊して法律上の損害賠償責任を負う場合 ●保険の対象となる学生本人の日常生活に起因する偶然な事故 ※学生本人の日常生活に起因する偶然な事故に關し、個人賠償責任の保険の対象となる方については、学生本人の親権者、その他の法定の監督義務者および代理監督義務者が賠償責任を負った場合も含まれます。 ●保険の対象となる学生本人が居住に使用する住宅の所有、使用または管理に起因する偶然な事故 ※学生本人が居住に使用する住宅の所有・使用・管理に起因する偶然な事故に關し、個人賠償責任の保険の対象となる方については学生本人の親権者、その他の法定の監督義務者および代理監督義務者が賠償責任を負った場合も含まれます。(代理監督義務者については、学生本人に関する事故に限りします。) ▶1事故について保険金額*2を限度に保険金をお支払いします。 ※国内での事故(訴訟が国外の裁判所に提起された場合等を除きます。)に限り、示談交渉は原則として弊社が行います。 ※弊社との直接折衝について相手方の同意が得られない場合や保険の対象となる方に損害賠償責任がない場合等には、弊社は相手方との示談交渉はできませんのでご注意ください。 ※他の保険契約または共済契約から保険金または共済金が支払われた場合には、保険金が差し引かれることがあります。 ※記載している保険金以外に事故時に発生する様々な費用について保険金をお支払いする場合があります。 ※保険の対象となる方またはそのご家族が、補償内容が同様の保険契約を他にご契約されているときには、補償が重複することがあります。ご加入にあたっては補償内容を十分ご確認ください。 *1 保険の対象となる方が国内で受託した財物(受託品)が、国内外での住宅内に保管または一時の間に住宅内で管理されている間に損壊、盗取されたことにより、受託品について正当な権利を有する方に対して法律上の損害賠償責任を負う場合についても、損害額(損害賠償責任の額)について保険金をお支払いします。ただし、損害額は時価額*3を限度とします。(受託品に係る賠償責任補償条項)なお、以下のものは補償の対象としません。 ・自動車(ゴルフカートを含みます。)、自転車、船舶等 ・サーフボード、ラジコン機、ドローン、携帯電話、スマートフォン、モバイルWi-Fiルーター等 ・コントラクトレンズ、眼鏡等 ・手形その他の有価証券等 ・クレジットカードや稿本、設計書、帳簿等 ・商品、製品や設備・什器(じゅうき) ・動物、植物等の生物 ・乗車券、通貨等 ・貴金属、宝石、美術品等 等 *2 情報機器等に記録された情報の損壊に起因する損害賠償責任については、500万円が支払限度額となります。 *3 同じものを新たに購入するのに必要な金額から使用による消耗分を控除して算出した金額をいいます。	・ご契約者または保険の対象となる方(受託品に係る賠償責任補償条項については、その同居の親族も含みます。)等の故意によって生じた損害 ・地震・噴火またはこれらによる津波によって生じた損害 ・職務(アルバイトおよびインターンシップを除きます。))の遂行に直接起因する損害賠償責任(仕事上の損害賠償責任*1)によって保険の対象となる方が被る損害 ・保険の対象となる方およびその同居の親族に対する損害賠償責任によって保険の対象となる方が被る損害 ・第三者との間の特別な約定により加重された損害賠償責任によって保険の対象となる方が被る損害 ・借りた財物を壊したことによる、その持ち主に対する損害賠償責任によって保険の対象となる方が被る損害(受託品に係る賠償責任補償条項についてはお支払いの対象となります。) ・心喪失に起因する損害賠償責任によって保険の対象となる方が被る損害 ・航空機、船舶、車両*2*3または銃器(空気銃を除きます。))の所有、使用または管理に起因する損害賠償責任によって保険の対象となる方が被る損害 <受託品に係る賠償責任補償条項のみ> ・受託品が委託者に引き渡された後に発見された受託品の損壊に起因する損害賠償責任によって保険の対象となる方が被る損害 ・受託品を使用不能にしたことによる損害賠償責任(収益減少等)によって保険の対象となる方が被る損害 ・保険の対象となる方の闘争行為、自殺行為または犯罪行為による損害 ・無免許運転、麻薬等を使用している運転、酒気帯び運転をしている間に生じた事故による損害 ・差し押え、取用、没収、破壊等国または公共団体の公権力の行使に起因する損害 ・受託品が通常有する性質や性能を欠いたことによる生じた損害 ・自然の消耗またはさび・かび等による損害 ・すり傷、かき傷、塗料の剥がれ落ち等の単なる外観上の損傷であってその保険の対象が有する機能の喪失または低下を伴わない損害 ・受託品に対する加工や修理、点検等の作業上の過失または技術の拙劣に起因する損害 ・電気的または機械的故障に起因する損害 ・受託品の置き忘れまたは紛失(置き忘れまたは紛失後の盗難を含みます。)に起因する損害等 *1 保険の対象となる方がゴルフの競技または指導を職業として行っている方以外の場合、ゴルフの練習、競技または指導*4中に生じた事故による損害賠償責任は除きます。 *2 ゴルフ場構内におけるゴルフカートを除きますが、運転するゴルフカート自体の損壊等は、補償の対象となりません。 *3 受託品に係る賠償責任補償条項については車両の所有、使用または管理に起因する損害賠償責任によって保険の対象となる方が被る損害は、お支払いの対象となります。 *4 ゴルフの練習、競技または指導に付随してゴルフ場、ゴルフ練習場敷地内で通常行われる更衣、休憩、食事または入浴等の行為を含みます。	
個人賠償責任補償特約+個人賠償責任補償特約の一部変更に関する特約(B)+本人のみ補償特約(B)+受託品等不担保特約	国内外において保険期間中に生じた以下のような事由により、保険の対象となる方またはその親族等が捜索救助費用や現地へ赴くための交通費・宿泊料等を負担した場合 ●保険の対象となる方が搭乗している航空機・船舶が行方不明になったまたは保険の対象となる方が遭難した場合 ●急激かつ偶然な外来の事故により、保険の対象となる方の生死が確認できない場合または緊急の捜索・救助活動を要する状態になったことが公的機関により確認された場合 ●保険の対象となる方の居住に使用される住宅外において被った急激かつ偶然な外来の事故によるケガのため、保険の対象となる方が事故の日からその日を含めて180日以内に死亡または継続して3日以上入院した場合 ●疾病により死亡、または保険期間中に発病し疾病のため継続して3日以上入院されたとき(ただし、責任期間中に入院を開始していない場合に限ります。) 等 ▶1事故について保険金額を限度に保険金をお支払いします。 ※他の保険契約または共済契約から保険金または共済金が支払われた場合には、保険金が差し引かれることがあります。 ※保険の対象となる方またはそのご家族が、補償内容が同様の保険契約を他にご契約されているときには、補償が重複することがあります。ご加入にあたっては補償内容を十分ご確認ください。	・ご契約者または保険の対象となる方等の故意または重大な過失によって生じた損害 ・保険金の受取人の故意または重大な過失によって生じた損害(その方が受け取るべき金額部分) ・地震・噴火またはこれらによる津波によって生じた損害 ・保険の対象となる方の闘争行為、自殺行為または犯罪行為によって生じた損害 ・無免許運転、酒気帯び運転をしている場合に生じた事故によって生じた損害 ・妊娠、出産、早産または流産によって生じた損害 ・外科的手術等の医療処置(保険金が支払われるケガを治療する場合を除きます。)によって生じた損害 ・ピッケル等の登山用具を使用する山岳登山、ハングライダー搭乗等の危険な運動等を行っている間に生じた事故によって生じた損害 ・むちうち症や腰痛等で、医学的他覚所見のないものによる損害 ・この契約が継続されてきた最初の保険契約(初年度契約といえます。)の保険始期時点で、既に被っている病気による入院*1	
救済者費用等補償特約(救済者費用等補償)	初年度契約の保険始期時点で、既に被っている病気についても、初年度契約の保険始期日から1年(保険期間が1年を超えるご契約の場合は、2年となります。)を経過した後に開始した入院については、保険金のお支払いの対象とします。	*1 初年度契約の保険始期時点で、既に被っている病気についても、初年度契約の保険始期日から1年(保険期間が1年を超えるご契約の場合は、2年となります。)を経過した後に開始した入院については、保険金のお支払いの対象とします。	

(注1) 保険の対象となる方が在籍する学校の管理下*1外の急激かつ偶然な外来の事故によりケガ*2をした場合に保険金をお支払いします。
 *1 学校の管理下とは、次に掲げる間に限ります。
 ①学校の管理下および校務に参加している間
 ②学校の旅行(寄宿を除きます。)に参加している間。ただし、学校等が禁じた時間もしくは場所にいる間または学校等が禁じた行為を行っている場合を除きます。
 ③学校施設外で学校等に届け出た課外活動を行っている間
 *2 ケガには、有毒ガスまたは有毒物質による急性中毒、細菌性食中毒およびウイルス性食中毒*3を含みます。なお、職業病、テニス肩のような急性性、偶発性、外来性の疾患*3は含まれません。また、必ずしも欠くケースについては、保険金お支払いの対象となりませんのでご注意ください。
 *3 細菌性食中毒等補償特約が自動セットされます。
 (注2) 入院諸費用保険金および先進医療費用保険金不担保特約(医療費用補償)がセットされています。

	保険金をお支払いする主な場合	保険金をお支払いしない主な場合
感染予防費用補償特約	<p>保険の対象となる方が次の事故を直接の原因として下記の費用を負担した場合</p> <p>①接触感染 臨床実習の目的で使用される施設内*1で、保険の対象となる方が直接・間接を問わず、感染症の予防及び感染症の患者に対する医療に関する法律第6条第1項の感染症(以下「感染症」といいます。)の病原体に予期せず接触(接触のおそれのある場合を含みます)することをいいます。</p> <p>②院内感染 臨床実習を行った施設内*1で、感染症の病原体を保有する患者等が発見され、かつその感染症が院内で蔓延した場合(蔓延するおそれのある場合を含みます。)に、保険の対象となる方が臨床実習を目的としてその施設内に滞在し、かつ感染症の病原体に感染したこと(感染のおそれのある場合を含みます)をいいます。</p> <p>事故の日を含め1年以内に行った感染症予防措置を通じて感染症予防費用保険金額を限度にお支払いいたします。ただし、公的医療保険制度の給付*4がある場合は、その額を保険の対象となる方が負担した費用から差し引くものとします。</p> <p>*1 施設の敷地内またはその敷地内にある施設内*1で、保険の対象となる方が感染したことをいいます。</p> <p>*2 感染症の病原体への感染または感染症の発症を予防することを目的として行う検査、投薬等をいいます。ただし、医師等の指示または指導に基づくものに限りません。</p> <p>*3 保険の対象となる方の感染症予防措置に社会通念上必要かつ有益であると認められる費用を含み、感染または発症した感染症を治療するための費用は除きます。</p> <p>*4 公的医療保険制度を定める法令の規定により、一部負担金を支払った保険の対象となる方に対して、その支払った一部負担金に相当する額の範囲内で行われるべき給付である、いわゆる附加給付を含みます。</p>	<p>以下の事由によって発生した事故による費用に対しては保険金をお支払いしません。</p> <p>・次のいずれかに該当する者の故意または重大な過失によって生じた事故 保険の対象となる方 保険金の受取人*1。ただし、保険金を支払わないのはその者が受け取るべき金額に限ります。</p> <p>・闘争行為や自殺行為・犯罪行為 ・麻薬、大麻、あへん、覚せい剤、危険ドラッグ、シンナー等の使用 ・地震もしくは噴火またはこれらによる津波</p> <p>*1 保険金の受取人が法人である場合は、その理事、取締役または法人の業務を執行するその他の機関をいいます。</p>
育英費用補償特約	<p>扶養者*1が急激かつ偶然な外来の事故によりケガをされ、事故の日からその日を含めて180日以内に死亡または重度後遺障害が生じ、保険の対象となる方が扶養者に扶養されなくなったことにより損害が生じた場合</p> <p>▶ 育英費用保険金額の全額をお支払いします。</p> <p>■ 重度後遺障害の例</p> <ul style="list-style-type: none"> ● 両目が失明したもの ● 咀嚼やくおよび言語の機能を喪失したもの ● 神経系統の機能または精神に著しい障害を残し、常に介護を要するもの 等 <p>*1 加入依頼書等に「保険の対象となる方の扶養者」として記載された方をいいます。</p> <p>*2 扶養者が扶養不能状態となった日の翌日から、契約により取り決めた育英費用支払終期までの期間をいいます。</p> <p>*3 以下の費用をいいます。</p> <ul style="list-style-type: none"> ■ 授業料、教科書代、施設設備費、実験費、実習費、体育費、施設設備管理費等、学校*4の指示に基づいて学校*4に納付または業者から購入する、在学期間中に毎年必要となる費用 ■ 学校*4の指示に基づいて学校*4に納付または業者から購入する教材費*5 <p>*4 学校教育法に基づく学校、児童福祉法に定める保育所、外国大学日本校等をいいます。</p> <p>*5 制服代を含みます。</p>	<p>・ご契約者、保険の対象となる方または扶養者の故意または重大な過失によって生じたケガによる扶養不能状態</p> <p>・保険金の受取人の故意または重大な過失によって生じたケガによる扶養不能状態(その方が受け取るべき金額部分)</p> <p>・扶養者の闘争行為、自殺行為または犯罪行為によって生じたケガによる扶養不能状態</p> <p>・扶養者が無免許運転、酒気帯び運転をしている場合に生じたケガによる扶養不能状態</p> <p>・扶養者の脳疾患、疾病または心神喪失によって生じたケガによる扶養不能状態</p> <p>・扶養者の妊娠、出産、早産または流産によって生じたケガによる扶養不能状態</p> <p>・扶養者に対する外科的手術等の医療処置(保険金が支払われるケガを治療する場合を除きます。)によって生じたケガによる扶養不能状態</p> <p>・むちうち症や腰痛等で、医学的他覚所見のないものによる扶養不能状態</p> <p>・扶養者が扶養不能状態になったときに保険の対象となる方を扶養していない場合</p>
学業費用補償特約	<p>扶養者*1が保険期間中に急激かつ偶然な外来の事故によりケガをされ、事故の日からその日を含めて180日以内に死亡または重度後遺障害が生じ、保険の対象となる方が扶養者に扶養されなくなったことにより、支払対象期間*2中に学業費用*3を負担した場合</p> <p>▶ 支払対象期間中の支払年度ごとに学業費用保険金額を限度として、負担した学業費用の全額をお支払いします。</p> <p>■ 重度後遺障害の例</p> <ul style="list-style-type: none"> ● 両目が失明したもの ● 咀嚼やくおよび言語の機能を喪失したもの ● 神経系統の機能または精神に著しい障害を残し、常に介護を要するもの 等 <p>*1 加入依頼書等に「保険の対象となる方の扶養者」として記載された方をいいます。</p> <p>*2 扶養者が扶養不能状態となった日の翌日から、契約により取り決めた学業費用支払終期までの期間をいいます。</p> <p>*3 以下の費用をいいます。</p> <ul style="list-style-type: none"> ■ 授業料、教科書代、施設設備費、実験費、実習費、体育費、施設設備管理費等、学校*4の指示に基づいて学校*4に納付または業者から購入する、在学期間中に毎年必要となる費用 ■ 学校*4の指示に基づいて学校*4に納付または業者から購入する教材費*5 <p>*4 学校教育法に基づく学校、児童福祉法に定める保育所、外国大学日本校等をいいます。</p> <p>*5 制服代を含みます。</p>	<p>・地震・噴火またはこれらによる津波によって発病した病気による扶養不能状態*1</p> <p>・ご契約者、保険の対象となる方または扶養者の故意または重大な過失によって発病した病気による扶養不能状態</p> <p>・保険金の受取人の故意または重大な過失によって発病した病気による扶養不能状態(その方が受け取るべき金額部分)</p> <p>・扶養者の闘争行為、自殺行為または犯罪行為によって発病した病気による扶養不能状態</p> <p>・扶養者が無免許運転、酒気帯び運転をしている場合に発病した病気による扶養不能状態</p> <p>・扶養者の妊娠、出産、早産または流産によって発病した病気による扶養不能状態</p> <p>・麻薬、大麻、あへん、覚せい剤、危険ドラッグ、シンナー等の使用によって発病した病気による扶養不能状態</p> <p>・むちうち症や腰痛等で、医学的他覚所見のないものによる扶養不能状態</p> <p>・学業費用補償特約により保険金をお支払いするケガに起因する病気による扶養不能状態</p> <p>・扶養者が扶養不能状態になったときに保険の対象となる方を扶養していない場合</p> <p>・この保険契約が継続されてきた最初の保険契約(初年度契約といいます。)の保険始期時点で、既に被っている病気による扶養不能状態*2</p>
疾病による学業費用補償特約	<p>扶養者*1が、保険期間中に病気により死亡され、保険の対象となる方が扶養者に扶養されなくなったことにより、支払対象期間*2中に学業費用*3を負担した場合</p> <p>▶ 支払対象期間中の支払年度ごとに疾病学業費用保険金額を限度として、負担した学業費用の全額をお支払いします。</p> <p>*1 加入依頼書等に「保険の対象となる方の扶養者」として記載された方をいいます。</p> <p>*2 扶養者が扶養不能状態となった日の翌日から、契約により取り決めた学業費用支払終期までの期間をいいます。</p> <p>*3 以下の費用をいいます。</p> <ul style="list-style-type: none"> ■ 授業料、教科書代、施設設備費、実験費、実習費、体育費、施設設備管理費等、学校*4の指示に基づいて学校*4に納付または業者から購入する、在学期間中に毎年必要となる費用 ■ 学校*4の指示に基づいて学校*4に納付または業者から購入する教材費*5 <p>*4 学校教育法に基づく学校、児童福祉法に定める保育所、外国大学日本校等をいいます。</p> <p>*5 制服代を含みます。</p>	<p>*1 該当した扶養者の増加が、この保険の計算の基礎に及ぼす影響が少ない場合は、その程度に応じ、保険金の全額をお支払いすることや、その金額を削減してお支払いすることがあります。</p> <p>*2 初年度契約の保険始期時点で、既に被っている病気による扶養不能状態についても、初年度契約の保険始期日から1年(保険期間が1年を超えるご契約の場合は、2年となります。)を経過した後扶養不能状態になったときは、保険金のお支払いの対象とします。</p>
住宅内生活用財産特約(注3)	<p>国内において、保険の対象となる方が所有する家財の損害が生じた場合</p> <p>▶ 損害額(修理費)から免責金額(自己負担額:1事故について5,000円)を差し引いた額を、保険期間を通じて(保険期間が1年を超える場合は保険年度ごと)に保険金額を限度に保険金としてお支払いします。ただし、損害額は再取得価額*1を限度とします。</p> <p>*1 加入依頼書等に「保険の対象となる方の扶養者」として記載された方をいいます。</p> <p>*2 扶養者が扶養不能状態となった日の翌日から、契約により取り決めた学業費用支払終期までの期間をいいます。</p> <p>*3 以下の費用をいいます。</p> <ul style="list-style-type: none"> ■ 授業料、教科書代、施設設備費、実験費、実習費、体育費、施設設備管理費等、学校*4の指示に基づいて学校*4に納付または業者から購入する、在学期間中に毎年必要となる費用 ■ 学校*4の指示に基づいて学校*4に納付または業者から購入する教材費*5 <p>*4 学校教育法に基づく学校、児童福祉法に定める保育所、外国大学日本校等をいいます。</p> <p>*5 制服代を含みます。</p>	<p>・ご契約者、保険の対象となる方またはその同居の親族等の故意または重大な過失によって生じた損害</p> <p>・地震・噴火またはこれらによる津波によって生じた損害</p> <p>・保険の対象となる方の闘争行為、自殺行為または犯罪行為による損害</p> <p>・無免許運転、酒気帯び運転をしている間に生じた事故による損害</p> <p>・差し押え、取用、没収、破壊等または公共団体の公権力の行使に起因する損害</p> <p>・保険の対象が通常有する性質や性能を欠いていることに起因して生じた損害</p> <p>・自然の消耗または劣化、変色、さび、かび、ひび割れ、虫食い等による損害</p> <p>・保険の対象が有する機能の喪失または低下を伴わないすり傷、かき傷、塗料の剥がれ落ち、単なる外観上の損傷や汚損による損害</p> <p>・保険の対象に対する加工や修理・点検等の作業上の過失または技術の拙劣に起因する損害</p> <p>・電氣的または機械的の事故に起因する損害</p> <p>・保険の対象の置き忘れまたは紛失(置き忘れまたは紛失による盗難を含みます。)に起因する損害</p> <p>・詐欺または横領に起因する損害</p> <p>・風、雨、雪、雹(ひょう)、砂塵(さじん)等の吹き込みや浸み込みまたは漏入により生じた損害</p>
借家賠償責任補償特約(注3)	<p>国内における借戸室*1での事故により、貸主に対して法律上の損害賠償責任を負う場合</p> <p>▶ 1 事故に対して保険金額を限度に保険金をお支払いします。</p> <p>*1 加入依頼書等に「保険の対象となる方の扶養者」として記載された方をいいます。</p> <p>*2 扶養者が扶養不能状態となった日の翌日から、契約により取り決めた学業費用支払終期までの期間をいいます。</p> <p>*3 以下の費用をいいます。</p> <ul style="list-style-type: none"> ■ 授業料、教科書代、施設設備費、実験費、実習費、体育費、施設設備管理費等、学校*4の指示に基づいて学校*4に納付または業者から購入する、在学期間中に毎年必要となる費用 ■ 学校*4の指示に基づいて学校*4に納付または業者から購入する教材費*5 <p>*4 学校教育法に基づく学校、児童福祉法に定める保育所、外国大学日本校等をいいます。</p> <p>*5 制服代を含みます。</p>	<p>・ご契約者または保険の対象となる方等の故意によって生じた損害</p> <p>・地震・噴火またはこれらによる津波によって生じた損害</p> <p>・心筋喪失によって生じた損害</p> <p>・借戸室の改築、増築、取りこわし等の工事によって生じた損害</p> <p>・借戸室の貸主との間の特別な約定により加重された損害賠償責任によって保険の対象となる方が被る損害</p> <p>・借戸室を貸主に引き渡した後発見された借戸室の損壊に起因する損害賠償責任によって保険の対象とならる方が被る損害</p>

(注3) 新価保険特約(住宅内生活用財産用)がセットされています。
このパンフレットは総合生活保険(子ども総合補償)の概要をご紹介します。ご加入にあたっては、必ず「重要事項説明書」をよくお読みください。ご不明な点等がある場合には、パンフレット等記載のお問い合わせ先までご連絡ください。

重要事項説明書 [契約概要・注意喚起情報のご説明]

ご加入前に必ずご理解いただきたい大切な情報を記載しています。必ず最後までお読みください。

※ご家族等を保険の対象となる方とする場合には、本内容を保険の対象となる方全員にご説明ください。

※ご不明な点や疑問点がありましたら、パンフレット等記載のお問い合わせ先までご連絡ください。

- [マークのご説明] **契約概要** 保険商品の内容をご理解いただくための事項 **注意喚起情報** ご加入に際してお客様にとって不利益になる事項等、特にご注意いただきたい事項

I ご加入前におけるご確認事項

1 商品の仕組み

この保険は、(公財) 日本国際教育支援協会をご契約者とし、(公財) 日本国際教育支援協会賛助会員学校に在籍する学生を保険の対象となる方とする団体契約です。保険証券を請求する権利、保険契約を解約する権利等は原則としてご契約者が有します。ご契約者となる団体や基本となる補償、ご加入者のお申出により任意にご加入いただける特約等はパンフレット等に記載のとおりです。

この保険は、ご加入者が団体の構成員等であることを加入条件としています。ご加入いただける保険の対象となる方ご本人の範囲等につきましては、パンフレット等をご確認ください。ご加入いただける保険の対象となる方ご本人の範囲に該当しない方がご加入された場合、ご加入を取消させていただくことがあります。

2 基本となる補償および主な特約の概要等

基本となる補償“保険金をお支払いする主な場合”、“保険金をお支払いしない主な場合”や主な特約の概要等につきましては、パンフレット等をご確認ください。

3 補償の重複に関するご注意

以下の特約をご契約される場合で、保険の対象となる方またはそのご家族が、補償内容が同様の保険契約^{*1}を他にご契約されているときには、補償が重複することがあります。補償が重複すると、対象となる事故については、どちらのご契約からでも補償されますが、いずれか一方のご契約からは保険金が支払われない場合があります。補償内容の差異や保険金額をご確認のうえで、特約等の要否をご検討ください^{*2}。

- 個人賠償責任補償特約 ●借家人賠償責任補償特約 ●住宅内生活用動産特約 ●救済者費用等補償特約 ●育児費用補償特約 ●学業費用補償特約 ●疾病による学業費用補償特約 ●医療費用補償特約 ●感染予防費用補償特約

*1 総合生活保険(こども総合補償)以外の保険契約にセットされる特約や

- 東京海上日動(以下、「弊社」といいます。)以外の保険契約を含みます。
- *2 1契約のみにセットする場合、将来、そのご契約を解約したときや、同居から別居への変更等により保険の対象となる方が補償の対象外になったとき等は、補償がなくなることがありますので、ご注意ください。

4 保険金額等の設定

この保険の保険金額等はあらかじめ定められたタイプの中からご選びいただくこととなります。タイプについての詳細はパンフレット等をご確認ください。保険金額等の設定は、高額療養費制度や労災保険制度等の公的保険制度を踏まえご検討ください。公的保険制度の概要につきましては、金融庁のホームページ(<https://www.fsa.go.jp/ordinary/insurance-portal.html>)等をご確認ください。



(金融庁ホームページ)

5 保険期間および補償の開始・終了時期

ご加入の保険契約の保険期間および補償の開始・終了時期については、パンフレット等をご確認ください。保険の種類によっては、新規ご加入の場合、保険金お支払いの対象とならない期間がありますので、詳しくはパンフレット等にてご確認ください。

6 保険料の決定の仕組みと払込方法等

(1) 保険料の決定の仕組み

保険料はご加入いただくタイプ等によって決定されます。保険料については、パンフレット等をご確認ください。

(2) 保険料の払込方法

払込方法については、パンフレット等をご確認ください。

7 満期返れい金・契約者配当金

この保険には満期返れい金・契約者配当金はありません。

II ご加入時におけるご注意事項

1 告知義務

加入依頼書等に★や☆のマークが付された事項は、ご加入に関する重要な事項(告知事項)ですので、正確に記載してください(弊社の代理店には、告知受領権があります。)。お答えいただいた内容が事実と異なる場合や告知事項について事実を記載しない場合は、ご加入を解除し、保険金をお支払いできないことがあります。

※告知事項かつ通知事項には☆のマークが付されています。通知事項については後記「Ⅲ-1 通知義務等」をご参照ください。また、ご加入後に加入内容変更として補償を追加する場合も同様に、変更時点での下記事項が告知事項となります。

[告知事項・通知事項一覧]

☆: 告知事項かつ通知事項

- 保険の対象となる方ご本人がお仕事に従事している場合、その職業・職務等^{*1}
- 保険の対象となる方ご本人が加入する公的医療保険制度の有無^{*2}

★: 告知事項

- 保険の対象となる方ご本人の生年月日
- 他の保険契約等^{*3}を締結されている場合には、その内容

*1 新たに職業に就いた場合や就いていた職業をやめた場合を含みます。

- *2 医療費用補償特約をセットいただいた場合のみ告知事項かつ通知事項(☆)となります。

- *3 この保険以外にご契約されている、この保険と全部または一部について支払責任が同一である保険契約や共済契約のことです。他の保険契約等がある場合、そのご契約の内容によっては、弊社にて保険のお引受けができない場合があります。

2 クーリングオフ

ご加入される保険は、クーリングオフの対象外です。

3 死亡保険金受取人

総合生活保険(こども総合補償)において、死亡保険金受取人を特定の方に指定する場合は、必ず保険の対象となる方の同意を得てください(指定がない場合、死亡保険金は法定相続人にお支払いします。)。同意のないままにご加入をされた場合、ご加入は無効となります。死亡保険金受取人を特定の方に指定する場合は、保険の対象となる方のご家族等に対し、この保険へのご加入についてご説明くださいますようお願い申し上げます。死亡保険金受取人の指定を希望される場合は、お手数ですが、パンフレット等記載のお問い合わせ先までお申し出ください。

請求する保険料の額は、保険料の払込方法や解約理由により異なります。
・返還する保険料があっても、原則として払込みいただいた保険料から既経過期間^{*2}に対して「月割」で算出した保険料を差し引いた額よりも少なくなります。

・満期日を待たずに解約し、新たにご加入される場合、補償内容や保険料が変更となったり、各種サービスを受けられなくなることがあります。

- *1 解約日以降に請求することがあります。
- *2 始期日からその日を含めて解約日までの、既に経過した期間をいいます。

3 保険の対象となる方からのお申出による解約

総合生活保険(こども総合補償)においては、保険の対象となる方からのお申出により、その保険の対象となる方に係る補償を解約できる制度があります。制度および手続きの詳細については、パンフレット等記載のお問い合わせ先までご連絡ください。また、本内容については、保険の対象となる方全員にご説明くださいますようお願い申し上げます。

4 満期を迎えるとき

[保険期間終了後、更新を制限させていただく場合]

- 保険金請求状況や年齢等によっては、次回以降の更新をお断りしたり、引受条件を制限させていただくことがあります。
- 弊社が普通保険約款、特約または保険引受に関する制度等を改定した場合には、更新後の補償については更新日における内容が適用されます。この結果、更新後の補償内容等が変更されることや更新できないことがあります。

[更新後契約の保険料]

保険料は、商品ごとに、更新日現在の保険料率等によって計算します。したがって、その商品の更新後の保険料は、更新前の保険料と異なることがあります。

III ご加入後におけるご注意事項

1 通知義務等

[通知事項]

加入依頼書等に☆のマークが付された事項(通知事項)に内容の変更が生じた場合には、遅滞なくパンフレット等記載のお問い合わせ先までご連絡ください。ご連絡がない場合は、お支払いする保険金が削減されることがあります。なお、通知事項はお引受けする商品ごとに異なり、お引受けする商品によっては、☆のマークが付された事項が通知事項にあたりません。お引受けする商品ごとの通知事項は、前記「Ⅱ-1 告知義務[告知事項・通知事項一覧]」をご参照ください。

[その他ご連絡いただきたい事項]

●すべての商品共通

ご加入者の住所等を変更した場合は、遅滞なくパンフレット等記載のお問い合わせ先までご連絡ください。

[ご加入後の変更]

ご加入後、ご加入内容変更や脱退を行う際には変更日・脱退日より前にご連絡ください。また、保険期間中に、本保険契約の加入対象者でなくなった場合には、脱退の手続きをいただく必要があります。ご加入内容変更をいただいてから1か月以内に保険金請求のご連絡をいただいた場合には、念のため、パンフレット等記載のお問い合わせ先の担当者へ、その旨をお伝えいただけますようお願いいたします。

2 解約されるとき

ご加入を解約される場合は、パンフレット等記載のお問い合わせ先までご連絡ください。

・ご加入内容および解約の条件によっては、弊社所定の計算方法で保険料を返還、または未払保険料を請求^{*1}することがあります。返還または

【保険金請求忘れのご確認】

ご加入を更新いただく場合は、更新前の保険契約について保険金請求忘れがないか、今一度ご確認をお願いいたします。ご請求忘れや、ご不明な点がございましたら、パンフレット等記載のお問い合わせ先まですぐ

にご連絡ください。なお、パンフレット等記載の内容は本年度の契約更新後の補償内容です。更新前の補償内容とは異なることがありますので、ご注意ください。

Ⅳ その他ご留意いただきたいこと

1 個人情報の取扱い

△ 払込取扱票裏面もしくはweb加入サイトに掲載の＜個人情報の取扱いに関するご案内＞をご確認ください。

●損害保険会社等の間では、傷害保険等について不正契約における事故招致の発生を未然に防ぐとともに、保険金の適正かつ迅速・確実な支払を確保するため、契約締結および事故発生の際、同一の保険の対象となる方または同一事故に係る保険契約の状況や保険金請求の状況について一般社団法人日本損害保険協会に登録された契約情報等により確認を行っております。これらの確認内容は、上記目的以外には用いません。

2 ご加入の取消し・無効・重大事由による解除について

●総合生活保険（こども総合補償）で、ご加入者以外の方を保険の対象とする方とご加入について死亡保険金受取人を法定相続人以外の方に指定する場合において、その保険の対象となる方の同意を得なかった場合、ご加入は無効となります。

●ご契約者、保険の対象となる方または保険金の受取人が、暴力団関係者その他の反社会的勢力に該当すると認められた場合には、弊社がご加入を解除することができます。

●その他、約款等に基づき、ご加入が取消し・無効・解除となる場合があります。

3 ご加入手続き等の猶予に関する特別措置について

自然災害や感染症拡大の影響によりご加入手続き等を行うことが困難な場合に、「更新契約のご加入手続き」および「保険料相当額の払込み」に関して一定の猶予期間を設ける特別措置をご利用いただける場合があります。*ご利用いただける特別措置の詳細につきましては、《お問い合わせ先》までご連絡ください。

4 保険会社破綻時の取扱い等

△ ●引受保険会社の経営が破綻した場合には、保険金、返れい金等の支払いが一定期間凍結されたり、金額が削減されることがあります。

●引受保険会社の経営が破綻した場合には、この保険は「損害保険契約者保護機構」の補償対象となり、保険金、返れい金等は、補償内容ごとに下表のとおりとなります。

保険期間	経営破綻した場合等のお取扱い
1年以内	原則として80%（破綻保険会社の支払停止から3か月間が経過するまでに発生した保険事故に係る保険金については100%）まで補償されます。
1年超	原則として90%まで補償されます。ただし、破綻後に予定利率等の変更が行われた場合には、90%を下回ることがあります。

5 その他ご加入に関するご注意事項

△ ●弊社代理店は弊社との委託契約に基づき、保険契約の締結・契約の管理業務等の代理業務を行っております。したがって、弊社代理店と有効に成立したご契約については弊社と直接締結されたものとなります。

●加入者票はご加入内容を確認する大切なものです。加入者票が到着しましたら、ご意向どおりのご加入内容になっているかどうかをご確認ください。また、加入者票が到着するまでの間、パンフレット等および加入依頼書控等、ご加入

内容がわかるものを保管いただきますようお願いいたします。ご不明な点がございましたら、パンフレット等記載のお問い合わせ先までご連絡ください。なお、パンフレット等にはご加入上の大切なことがら記載されていますので、ご一読のうえ、加入者票とともに保険期間の終了時まで保管してご利用ください。

●ご契約が共同保険契約である場合、各引受保険会社はそれぞれの引受割合に応じ、連帯することなく単独個別に保険契約上の責任を負います。また、幹事保険会社が他の引受保険会社の代理・代行を行います。引受保険会社については、パンフレット裏面をご確認ください。

6 事故が起こったとき

●事故が発生した場合には、直ちにパンフレット等記載のお問い合わせ先までご連絡ください。

●賠償責任に関する補償において、賠償事故にかかわる示談交渉は、必ず弊社とご相談いただきながらおすすめてください。

●保険金のご請求にあたっては、約款に定める書類のほか、以下の書類または証拠をご提出いただく場合があります。

- ・印鑑登録証明書、住民票または戸籍謄本等の保険の対象となる方、保険金の受取人であることを確認するための書類
- ・弊社の定める傷害もしくは疾病の程度、治療内容および治療期間等を証明する保険の対象となる方以外の医師の診断書、領収書および診療報酬明細書等（弊社の指定した医師による診断書その他医学的検査の対象となった標本等の提出を求める場合があります。）
- ・他の保険契約等の保険金支払内容を記載した支払内訳書等、弊社が支払うべき保険金の額を算出するための書類
- ・高額療養費制度による給付額が確認できる書類
- ・附加給付の支給額が確認できる書類
- ・弊社が保険金を支払うために必要な事項の確認を行うための同意書

●保険の対象となる方または保険金の受取人に保険金を請求できない事情があり、保険金の支払いを受けるべき保険の対象となる方または保険金の受取人の代理人がない場合は、保険の対象となる方または保険金の受取人の配偶者*1または3親等内のご親族（あわせて「ご家族」といいます。）のうち弊社所定の条件を満たす方が、保険の対象となる方または保険金の受取人の代理人として保険金を請求できる場合があります。本内容については、ご家族の皆様にご説明くださいますようお願い申し上げます。*1 法律上の配偶者に限りません。

●保険金請求権には時効（3年）がありますのでご注意ください。

●損害が生じたことにより保険の対象となる方等が損害賠償請求権その他の債権を取得した場合、弊社がその損害に対して保険金を支払ったときは、その債権の全部または一部は弊社に移転します。

●個人賠償責任補償特約、借家人賠償責任補償特約において、保険の対象となる方が賠償責任保険金等をご請求できるのは、費用保険金を除き、以下の場合に限られます。

1. 保険の対象となる方が相手方に対して既に損害賠償としての弁済を行っている場合
2. 相手方が保険の対象となる方への保険金支払を承諾していることを確認できる場合
3. 保険の対象となる方の指図に基づき、弊社から相手方に対して直接、保険金を支払う場合

ご加入内容確認事項（意向確認事項）

本確認事項は、万一の事故の際に安心して保険をご利用いただけるよう、ご加入いただく保険商品がお客様のご希望に合致した内容であること、ご加入をいただく上で特に重要な事項を正しくご記入をいただいていること等を確認させていただくためのものです。お手数ですが以下の各質問事項について再度ご確認いただきますようお願い申し上げます。なお、ご確認にあたりご不明な点等がございましたら、パンフレット等記載のお問い合わせ先までご連絡ください。

1. 保険商品が以下の点でお客様のご希望に合致した内容となっていることをパンフレット・重要事項説明書でご確認ください。万一、ご希望に合致しない場合はご加入内容を再度ご確認ください。

- 保険金をお支払いする主な場合 保険期間
- 保険金額、免責金額（自己負担額）
- 保険料・保険料払込方法 保険の対象となる方

2. 加入依頼書等の記入事項等につき、以下の点をご確認ください。万一、記入漏れ、記入誤りがある場合は、加入依頼書等を訂正してください。また、下記事項に関し、現在のご加入内容について誤りがありましたら、パンフレット等に記載されている問い合わせ先までご連絡ください。

- 加入依頼書等の「生年月日」欄は正しくご記入いただいていますか？
 - 学生（保険の対象となる方）がアルバイト等に継続的に従事される場合は、下記「職種級別Bに該当する方」に該当しないことをご確認いただきましたか？
- なお、「職種級別Bに該当する方」に該当した場合は付帯学総に

ご加入いただくことができません。（ご加入後に該当することとなった場合、遅滞なくお問い合わせ先までご連絡いただきますようお願いいたします。）

(*）各区分（職種級別AまたはB）に該当する職業例は下記のとおりです。

○職種級別Aに該当する方：

下記の職種級別Bに該当しない方

○職種級別Bに該当する方：

アルバイト等で、継続的に以下の6業種のいずれかに従事される方「自動車運転者」、「建設作業員」、「農林業作業員」、「漁業作業員」、「採鉱・採石作業員」、「木・竹・草・つる製品製造作業員」

加入依頼書の「他の保険契約等」欄は正しく告知いただいていますか？

3. 重要事項説明書の内容についてご確認いただけましたか？

特に「保険金をお支払いしない主な場合」、「告知義務・通知義務等」、「補償の重複に関するご注意*1」についてご確認ください。

*1 例えば、個人賠償責任補償特約をご契約される場合で、他に同種のご契約をされているとき等、補償範囲が重複することがあります。

2024年5月作成 24T-000188

保険の内容に関するご意見・ご相談等

東京海上日動火災保険株式会社

保険の内容に関するご意見・ご相談等はパンフレット等記載のお問い合わせ先にて承ります。

指定紛争解決機関

一般社団法人 日本損害保険協会

そんぽADRセンター

弊社は、保険業法に基づく金融庁長官の指定を受けた指定紛争解決機関である一般社団法人日本損害保険協会と手続実施基本契約を締結しています。

弊社との間で問題を解決できない場合は、同協会に解決の申し立てを行うことができます。

詳しくは、同協会のホームページをご確認ください。(https://www.sonpo.or.jp/)



0570-022808 <通話料有料>

IP電話からは03-4332-5241をご利用ください。

受付時間：平日 午前9時15分～午後5時

（土・日・祝日・年末年始はお休みとさせていただきます。）

付帯学総 保険金お支払い例^{〔Ⅱ〕}

* 全国の大学での一例です

補償内容		事例	保険金お支払額
治療費用 (病気・ケガ) 健康保険等の自己負担分 (高額療養費・給付等は 控除されます)	病気も通院1日目から補償		医師の処方箋に基づいたお薬代も補償
	風邪をひいて1回受診した。		1,260円
	咳の症状で肺炎の疑いがあり、レントゲン検査をした。		4,840円
	部活動中に靭帯を損傷し、入院・手術した。		114,860円
	大脳皮質下出血のため入院・手術した。		894,273円
個人賠償責任 自転車条例に対応 臨床実習にも対応	示談交渉サービス付		自転車の事故も補償
	自転車走行中に自動車と衝突。相手自動車の修理費用。		816,000円
	臨床実習で使用の鼓膜ファイバーを誤って落とし破損。		225,720円
	スキーをしていたら他人にぶつかり大けがを負わせた。		1,589,583円
感染予防費用 臨床実習に対応 院内感染も補償	実習中、結核患者と接触したため、感染予防措置を受けた。		6,673円
	実習中、使用済みの注射針が自身に刺さり、感染予防措置を受けた。		35,800円
救済者費用		急性胃腸炎で継続して3日以上入院し、両親が駆けつけた際の宿泊費と往復交通費。	116,150円
育英費用・ 学資費用	扶養者が交通事故で死亡した。 *無免許運転、酒気帯び運転、危険ドラッグ等を使用した状態で運転中に生じたケガによる扶養不能は免責です。		1,000,000円
	扶養者が川へ釣りに行き、転落事故で死亡し、大学の授業料等の費用を負担した。		3,445,000円
一人暮らし限定	建物外への持ち出し家財も補償		
	生活用動産	ノートパソコンを誤って落として破損。	11,500円
		駅前の駐輪場で自転車が盗難にあった。	25,000円
	借家人賠償責任	火災・爆発等に加え、偶然な事故による破損も補償	
		一人暮らし先の部屋の模様替え中、家具が窓ガラスに当たり破損。 シャワーを出し放しにし、漏水事故が発生。	 89,640円 2,336,808円

東京海上日動

メディカルアシスト (各種医療相談サービス)

24時間
365日
受付

TOKIOMARINE
NICHIDO

自動セット

急に激しい頭痛!
どうしたらいいの?



現役の救急科の
専門医および
看護師が常駐!

困ったときはお電話一本!!
緊急医療相談

持病の腰痛が気になる。
良い治療法は
ないかな…



困ったときはお電話一本!!
予約制専門医相談

旅行先で急病!
最寄りの病院を
知りたい!!



困ったときはお電話一本!!
医療機関案内

出張先で倒れ入院。
自宅近くの病院に
転院したい…



困ったときはお電話一本!!
転院・患者移送手配

検査結果を聞きに
行ったが、言葉が難しく
よくわからなかった。



困ったときはお電話一本!!
がん専用相談窓口

*各サービスは、東京海上日動グループ会社または提携会社を通じてご提供いたします。なお、サービスの内容は変更・中止となる場合がありますので、ご了承ください。

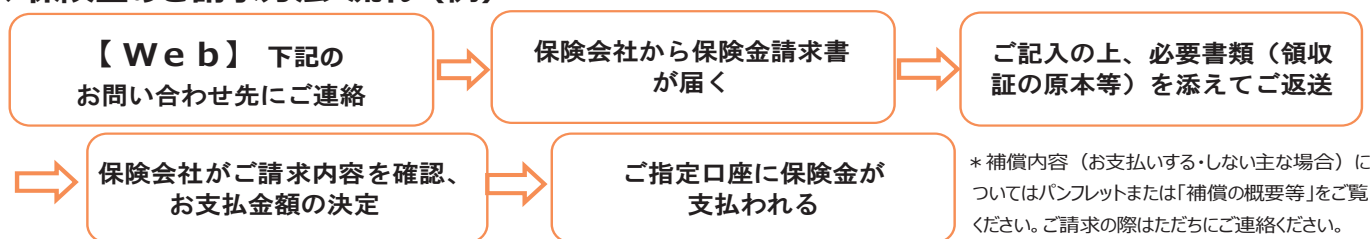
*このチラシは、学研災付帯学総(総合生活保険(こども総合補償))の概要をご説明したものです。ご加入にあたっては必ず「重要事項説明書」をよくお読みください。ご不明な点等がある場合には、取扱代理店までお問い合わせください。

サービスの対象は、学生本人の治療費用実費(治療費用保険金)をお支払するタイプにご加入の方および保険の対象となる方、またはそれらの配偶者・ご親族に日本国内で発生した身の回りの事象(事業活動等を除きます。)とします。詳しくは、東京海上日動のホームページwww.tokiomarine-nichido.co.jpをご参照ください。

ご加入に関する Q & A

Q 1	入学時は自宅通学ですが、途中から一人暮らしを予定しています。どのタイプに加入すればいいですか？
A 1	まずは卒業までの期間で自宅タイプにご加入ください。一人暮らしを始める時にタイプ変更が可能です。
Q 2	卒業後は、大学院に進学するつもりです。付帯学総は、大学院の分まで加入したらよいですか？
A 2	現段階で大学院進学が未確定でしたら、大学院の分は含めず、在籍が確定している学部等の年数でお申込みください。
Q 3	「他の保険契約等」とは何を指しますか？
A 3	例えば個人賠償責任保険等、この付帯学総と全部または一部について支払責任が同一の他の保険や共済契約に加入されている場合に、その保険会社名や保険種類をご記入ください。（記入できる範囲で構いません。）
Q 4	パンフレットに添付の振込用紙以外に、申込書はありますか？
A 4	ありません。払込取扱票で保険料をお支払いいただくだけでお手続きは完了です。払込取扱票が加入依頼書を兼ねていますので、すべての項目に漏れなく分かりやすくご記入いただきますようお願いいたします。 ★Web加入サイトをご利用いただく場合は、払込取扱票への記入は不要です。
Q 5	中途加入は可能ですか？
A 5	可能です。お振込翌日からの補償開始となります。お振込みいただく前に必ず保険料のご確認をお願いいたします。 ★Web加入サイトをご利用いただく場合は、保険料が自動で表示されます。
Q 6	途中で解約はできますか？
A 6	できます。残期間に応じてご返金します。
Q 7	加入者証はいつ頃届きますか？
A 7	3月末までにお申込みいただいた場合、6月中旬頃までに届きます。より早くお届けできる場合もございます。 なお、加入者証が未着であっても補償開始日以降の事故については補償されますのでご安心ください。 加入者証の到着までは受領証（払込取扱票の半券）を保管してください。
Q 8	入居するアパートの管理会社に保険加入の証明を提示する必要があるが、加入者証が未着の場合はどのようにしたらよいですか？
A 8	Web加入サイトをご利用の場合、保険料お支払い後に届くメール（『加入手続完了のお知らせ』）を先方にご提示のうえ、加入者証は後日届くことをお伝えください。（Web加入サイトをご利用にならない場合は、保険料を払込後にお手元に残る受領証とパンフレットを先方にご提示ください。）
Q 9	学生教育研究災害傷害保険（学研災）について問合せしたいのですが。
A 9	各大学のご担当窓口にお問合せください。
Q 10	入学前からの病気で治療中ですが、これも治療費用保険金の対象となりますか？
A 10	保険始期時点で既に被っている病気やケガによる入院や通院は対象外となりますが、保険加入から一定期間を経過後は補償される場合もあります。詳しくはお問合せください。

◆保険金のご請求方法・流れ（例）




お問い合わせ先
（手続方法・保険内容等）

学生生活総合保険相談デスク

<Web> 「TAC ふたいがくそう」で検索 → 大学生の保険（付帯学総）

<https://www.web-tac.co.jp/personal/univ/>

<電話>  0120-811-806 受付（土日祝日を除く 9：30～17：00まで）

IP電話からは03-6629-5258をご利用ください。

◆保険金のご請求は、
Web（QRコードまたは
URL）をご利用ください。

